

PROCESSO SELETIVO SIMPLIFICADO

Edital 004/2017



PREFEITURA MUNICIPAL DE SANTA LUZIA

CADERNO DE PROVAS

CADERNO 23	CARGO: PEB III - CIÊNCIAS
PROVAS:	<ul style="list-style-type: none">• LÍNGUA PORTUGUESA• CONHECIMENTOS DIDÁTICO-PEDAGÓGICOS• CONHECIMENTOS ESPECÍFICOS

Leia, atentamente, as instruções gerais que se encontram no verso desta capa.

INSTRUÇÕES GERAIS:

1. Este caderno de provas contém um total de **30** (trinta) questões objetivas, sendo 10 de Língua Portuguesa, 10 de Conhecimentos Didático-Pedagógicos e 10 de Conhecimentos Específicos. Confira-o.
2. As provas objetivas de múltipla escolha terão duração de, no mínimo, **1 (uma) hora** e, no máximo, de **3 (três) horas**, incluído o tempo destinado à transcrição de suas respostas no gabarito oficial.
3. Respondidas as questões, você deverá passar o gabarito para a sua folha de respostas, usando caneta esferográfica azul ou preta.
4. Em nenhuma hipótese haverá substituição da Folha de Respostas por erro do candidato.
5. Este caderno deverá ser devolvido ao fiscal, juntamente, com a folha de respostas, devidamente preenchidos e assinados.
6. Por motivo de segurança, os candidatos somente poderão ausentar-se do recinto de realização das provas objetivas decorrida **1 (uma) hora** do início de aplicação das mesmas.
7. Você pode transcrever suas respostas na última folha deste caderno e a mesma poderá ser destacada.
8. As questões das Provas Objetivas e os gabaritos serão publicados no quadro de avisos da sede da Prefeitura de Santa Luzia, situada à Avenida VII, nº 50 – Bairro Carreira Comprida, Santa Luzia – MG, e divulgados nos endereços eletrônicos www.santaluzia.mg.gov.br e www.fumarc.org.br no 1º (primeiro) dia útil subsequente à realização das provas.
9. A comissão organizadora da FUMARC Concursos lhe deseja uma boa prova.

Prezado(a) candidato(a):

Coloque seu número de inscrição e nome no quadro abaixo:

Nº de Inscrição	Nome
<input type="text"/>	<input type="text"/>

ASSINALE A RESPOSTA CORRETA.

PROVA DE LÍNGUA PORTUGUESA

Das Vantagens de Ser Bobo

O bobo, por não se ocupar com ambições, tem tempo para ver, ouvir e tocar o mundo. O bobo é capaz de ficar sentado quase sem se mexer por duas horas. Se perguntado por que não faz alguma coisa, responde: "Estou fazendo. Estou pensando."

Ser bobo às vezes oferece um mundo de saída porque os espertos só se lembram de sair por meio da esperteza, e o bobo tem originalidade, espontaneamente lhe vem a ideia.

O bobo tem oportunidade de ver coisas que os espertos não veem. Os espertos estão sempre tão atentos às espertezas alheias que se descontraem diante dos bobos, e estes os veem como simples pessoas humanas. O bobo ganha utilidade e sabedoria para viver. O bobo nunca parece ter tido vez. No entanto, muitas vezes, o bobo é um Dostoievski.

Há desvantagem, obviamente. Uma boba, por exemplo, confiou na palavra de um desconhecido para a compra de um ar refrigerado de segunda mão: ele

disse que o aparelho era novo, praticamente sem uso porque se mudara para a Gávea onde é fresco. Vai a boba e compra o aparelho sem vê-lo sequer. Resultado: não funciona. Chamado um técnico, a opinião deste era de que o aparelho estava tão estragado que o conserto seria caríssimo: mais valia comprar outro. Mas, em contrapartida, a vantagem de ser bobo é ter boa-fé, não desconfiar, e, portanto, estar tranquilo. Enquanto o esperto não dorme à noite com medo de ser ludibriado. O esperto vence com úlcera no estômago. O bobo não percebe que venceu.

Aviso: não confundir bobos com burros. Desvantagem: pode receber uma punhalada de quem menos espera. É uma das tristezas que o bobo não prevê. César terminou dizendo a célebre frase: "Até tu, Brutus?"

Bobo não reclama. Em compensação, como exclama!

Os bobos, com todas as suas palhaçadas, devem estar todos no céu. Se Cristo tivesse sido esperto não teria morrido na cruz.

O bobo é sempre tão simpático que há espertos que se fazem passar por bobos. Ser bobo é uma criatividade e, como toda criação, é difícil. Por isso é que os espertos não conseguem passar por bobos. Os espertos ganham dos outros. Em compensação os bobos ganham a vida. Bem-aventurados os bobos porque sabem sem que ninguém desconfie. Aliás não se importam que saibam que eles sabem.

Há lugares que facilitam mais as pessoas serem bobas (não confundir bobo com burro, com tolo, com fútil). Minas Gerais, por exemplo, facilita ser bobo. Ah, quantos perdem por não nascer em Minas!

Bobo é Chagall, que põe vaca no espaço, voando por cima das casas. É quase impossível evitar excesso de amor que o bobo provoca. É que só o bobo é capaz de excesso de amor. E só o amor faz o bobo.

QUESTÃO 01

Em relação ao texto, analise as afirmativas:

- I. O texto estabelece intertextualidade com outros textos de forma explícita.
- II. A noção de bobo da autora é apresentada ao longo do texto.
- III. A comparação entre ser bobo e ser esperto se faz, além de outros recursos, por meio de adjetivações.

Estão **CORRETAS** as afirmativas:

- (A) I e II, apenas.
- (B) I e III, apenas.
- (C) II e III, apenas.
- (D) I, II e III.

QUESTÃO 02

Pode-se deduzir do texto que os “bobos”

- (A) são mais felizes.
- (B) são religiosos.
- (C) têm uma vida sedentária.
- (D) vivem levando desvantagem.

QUESTÃO 03

Em *Se perguntado por que não faz alguma coisa, responde: "Estou fazendo. Estou pensando."*, as aspas marcam:

- (A) A fala do enunciador.
- (B) A intertextualidade.
- (C) A ironia da autora.
- (D) O destaque da frase.

QUESTÃO 04

O segundo parágrafo do texto apresenta características de argumentação porque

- I. explica a vantagem de ser bobo.
- II. mostra a desventura de ser bobo.
- III. apresenta uma comparação entre ser bobo e ser esperto.

Estão **CORRETAS** as afirmativas:

- (A) I e II, apenas.
- (B) I e III, apenas.
- (C) II e III, apenas.
- (D) I, II e III.

QUESTÃO 05

Entre os benefícios de ser bobo que integram a visão de Clarice Lispector, o que o texto **mais destaca** é:

- (A) A confiança.
- (B) A imoralidade.
- (C) A instabilidade.
- (D) O amor.

QUESTÃO 06

Aliás não se importam que saibam que eles sabem.

Essa frase **NÃO** terá seu sentido alterado se se substituir o aliás sublinhado por:

- (A) Ao passo que.
- (B) Assim como.
- (C) Contudo.
- (D) Na verdade.

QUESTÃO 07

Os bobos, com todas as suas palhaçadas, devem estar todos no céu. Se Cristo tivesse sido esperto não teria morrido na cruz.

Nessa frase, o se sublinhado estabelece no período uma relação de:

- (A) Causalidade.
- (B) Concessão.
- (C) Condição.
- (D) Conformidade.

QUESTÃO 08

Os espertos estão sempre tão atentos às espertezas alheias que se descontraem diante dos bobos, e **estes** os veem como simples pessoas humanas.

O pronome **este** funciona no período anterior como:

- (A) Anáfora.
- (B) Catáfora.
- (C) Dêixis.
- (D) Exófora.

QUESTÃO 09

Os espertos ganham dos outros. Em compensação os bobos ganham a vida.

O verbo **ganhar** nas orações anteriores se classifica, **respectivamente**, como:

- (A) Intransitivo e transitivo direto.
- (B) Transitivo direto e transitivo direto.
- (C) Transitivo indireto e transitivo direto.
- (D) Transitivo indireto e intransitivo.

QUESTÃO 10

Enquanto o esperto não dorme à noite com medo de ser ludibriado.

Nessa frase, a palavra *ludibriado* pode ser substituída por:

- (A) Aborrecido.
- (B) Atraído.
- (C) Confundido.
- (D) Equivocado.

PROVA DE CONHECIMENTOS DIDÁTICO-PEDAGÓGICOS**QUESTÃO 11**

Conforme aborda Bernard Charlot (2000, p. 33), “o aluno em situação de fracasso é um aluno [...] uma criança ou um adolescente, isto é, um sujeito confrontado com a necessidade de aprender e com a presença, em seu mundo, de conhecimentos de diversos tipos”; é um ser humano, um ser social, um ser singular. Para o autor, esse sujeito:

- (A) age no e sobre o mundo; encontra a questão do saber como necessidade de aprender e como presença no mundo; se produz ele mesmo, e é produzido, através da educação.
- (B) é produzido através da educação, agindo no mundo e para o mundo; encontra a questão do saber como necessidade de aprender e como presença no mundo; encontra necessidades de informações como presença no mundo de objetos, pessoas e lugares.
- (C) encontra a questão do saber como necessidade de aprender; se reduz ao aqui e agora; é produzido, através da educação.
- (D) se reduz ao aqui e agora; encontra a questão do saber como princípio do aprendizado; se produz ele mesmo, e é produzido, através da educação.

QUESTÃO 12

Na abordagem comportamentalista da educação, a experiência planejada é considerada a base do conhecimento. O comportamento é um desses objetos de estudo que não pede método hipotético-dedutivo. O principal representante da abordagem comportamentalista é:

- (A) Paulo Freire.
- (B) Piaget.
- (C) Skinner.
- (D) Walon.

QUESTÃO 13

Analise as afirmativas abaixo:

- I. O homem é considerado como uma pessoa situada no mundo. É único, quer em sua vida interior, quer em suas percepções e avaliações do mundo.
- II. Para Rogers, a realidade é um fenômeno subjetivo, pois o ser humano reconstrói em si o mundo exterior, partindo de sua percepção, recebendo os estímulos, as experiências, atribuindo-lhes significados.
- III. A experiência pessoal e objetiva é o fundamento sobre o qual o conhecimento é construído, no decorrer do processo de vir-a-ser da pessoa humana.
- IV. A filosofia da educação subjacente ao rogerianismo, denominada de filosofia da educação democrática, consiste em deixar a responsabilidade da educação fundamentalmente ao próprio estudante.

Estão **CORRETAS** as afirmativas:

- (A) I e II, apenas.
- (B) I e IV, apenas.
- (C) III e IV, apenas.
- (D) I, II, III e IV.

QUESTÃO 14

“A especialização, o pensamento e as competências dos professores são objeto de inúmeros trabalhos, inspirados na ergonomia e na antropologia cognitiva, na psicologia e na sociologia do trabalho, bem como na análise das práticas” (PERRENOUD, 2000, p. 12).

Segundo o autor, são competências dos professores, **EXCETO**:

- (A) Administrar a progressão das atividades.
- (B) Abster-se da participação na administração da escola.
- (C) Organizar e dirigir situações de aprendizagem.
- (D) Trabalhar em equipe.

QUESTÃO 15

“A profissionalização é uma transformação estrutural que ninguém pode dominar sozinho. Por isso, ela não se decreta, mesmo que as leis, os estatutos, as políticas da educação possam facilitar ou frear o processo” (PERRENOUD, 2000, p. 178).

Em relação à profissionalização do professor, marque **V** para verdadeiro ou **F** para falso nas afirmativas abaixo.

- () Centrar-se nas competências a serem desenvolvidas nos alunos e nas mais fecundas situações de aprendizagem.
- () Diferenciar seu ensino, praticar uma avaliação somativa para lutar ativamente contra a reprovação.
- () Desenvolver uma pedagogia passiva e cooperativa fundamentada em projetos.
- () Entregar-se a uma ética explícita da relação pedagógica e ater-se a ela.

A alternativa que apresenta a sequência **CORRETA**, de cima para baixo, é:

- (A) F – F – V – V.
- (B) F – V – V – F.
- (C) V – F – F – V.
- (D) V – V – F – V.

QUESTÃO 16

Quando se fala de avaliação, se pensa nos resultados obtidos pelos alunos. Os professores, os diretores, os pais e os próprios alunos se referem à avaliação como instrumento ou processo para avaliar o grau de alcance de cada aluno em relação a determinados objetivos previstos nos diversos níveis escolares. Nesse sentido, as possibilidades e potencialidades da avaliação se vinculam à forma que as próprias situações didáticas adotam, a saber:

- (A) heterogeneizadoras – abertas – rotineiras.
- (B) heterogeneizadoras – fechadas – rotineiras.
- (C) homogeneizadoras – abertas – rotineiras.
- (D) homogeneizadoras – fechadas – rotineiras.

QUESTÃO 17

O bom planejamento varia de matéria para matéria, dependendo dos objetivos, das necessidades da clientela, dos recursos disponíveis, das atividades envolvidas e do conteúdo do programa.

São características de um bom planejamento, **EXCETO**:

- (A) Continuidade e graduação.
- (B) Generalização e inflexibilidade.
- (C) Objetividade e realismo.
- (D) Precisão e clareza.

QUESTÃO 18

A escola como espaço sociocultural significa compreendê-la na ótica da cultura, sob um olhar mais denso, que leva em conta a dimensão do dinamismo, do fazer-se cotidiano, resgatando o papel dos sujeitos na trama social que a constitui enquanto instituição. Em relação à escola, avalie as afirmativas a seguir:

- I. A escola é vista como uma instituição única, com os mesmos sentidos e objetivos, tendo como função garantir a todos o acesso ao conjunto socialmente acumulado pela sociedade.
- II. A escola é um espaço de formação ampla do aluno, que aprofunda o seu processo de humanização, aprimorando as dimensões e habilidades que fazem de cada um de nós seres humanos.
- III. A escola é um espaço de encontros entre iguais, possibilitando a convivência com a diferença, de uma forma qualitativamente distinta da família e, principalmente, do trabalho.

Estão **CORRETAS** as afirmativas:

- (A) I e II, apenas.
- (B) I e III, apenas.
- (C) II e III, apenas.
- (D) I, II e III.

QUESTÃO 19

A avaliação é uma atividade constante na prática de profissionais de diversas áreas. O termo avaliação é associado a outros como exame, notas, sucesso e fracasso, promoção e repetência. Assim sendo, a avaliação apresenta as seguintes características, **EXCETO**:

- (A) Funcional, detectando o sucesso ou fracasso dos alunos para fins classificatórios.
- (B) Integral, considerando o aluno com um todo.
- (C) Orientadora, permitindo ao aluno conhecer seus erros e acertos.
- (D) Processo contínuo e sistemático.

QUESTÃO 20

A interdisciplinaridade apresenta-se como uma forma de permitir ao aluno visão global da realidade. Na ação pedagógica, a interdisciplinaridade aponta para a construção de uma escola participativa e decisiva na formação do sujeito social, as atividades vão sendo propostas à medida que o objeto de estudo vai colocando necessidades e questionamentos novos que precisam ser desvendados ou aprofundados.

Pode-se dizer que o objetivo da interdisciplinaridade é:

- (A) Articular saber, conhecimento, vivência, escola comunidade, meio ambiente.
- (B) Definir a construção do saber, do conhecimento, de forma restrita.
- (C) Determinar o tempo para a aprendizagem e para o conhecimento.
- (D) Relacionar conhecimento apenas justaposto mecanicamente.

PROVA DE CONHECIMENTOS ESPECÍFICOS**QUESTÃO 21**

A sequência de figuras abaixo ilustra um experimento de física, presente em vários livros escolares de Ciências. Basta fixar uma vela em um prato e, em seguida, despejar um pouco de água. Após acender a vela, nós a cobrimos com um copo de vidro cuja borda inferior permaneça mergulhada na água do prato. Após alguns instantes, a vela se apaga e o nível de água se eleva dentro do copo.



Analisando os resultados desse experimento, é **INCORRETO** afirmar:

- (A) A água para de se elevar no interior do copo quando a pressão se torna igual dentro e fora do recipiente.
- (B) Ao tamparmos a vela com o copo, a chama consome todo o oxigênio daquele espaço e, em pouco tempo, já não consegue mais permanecer acesa.
- (C) O consumo de oxigênio pela chama no interior do copo é o fator que provoca a elevação da água dentro do copo.
- (D) O nível de água dentro do copo sobe porque o ar vai esfriando depois que a chama apaga e a pressão dentro do copo diminui.

QUESTÃO 22

As relações do ser humano com o seu ambiente natural se tornaram bem mais complexas depois da criação dos aglomerados urbanos e do desenvolvimento de processos tecnológicos. Hoje, a maioria dos quase seis milhões de seres humanos é habitante destes ecossistemas.

Podemos corretamente estabelecer as seguintes comparações de características diferenciais entre ecossistemas naturais e ecossistemas humanos, **EXCETO** na alternativa:

	<i>Caráter analisado</i>	COMPARAÇÃO DAS CARACTERÍSTICAS DIFERENCIAIS	
		<i>Ecossistemas naturais</i>	<i>Ecossistemas humanos</i>
(A)	Comunidade	Tende a ser mais regularmente dispersa no ecossistema	Tende a excluir a maioria das espécies e é sustentada por recursos provenientes de áreas além das áreas locais.
(B)	Evolução	A evolução biológica adapta os organismos e o seu sistema de suporte aos processos que sustentam a vida	A evolução cultural atual subordina os organismos e o sistema de suporte da Terra aos processos que sustentam a tecnologia.
(C)	Energia	Sustentados, na sua grande maioria, por uma fonte ilimitada de energia: radiação solar.	Atualmente sustentados em alguma extensão por uma fonte finita de energia: os combustíveis fósseis.
(D)	População	Mantém os níveis de população de cada espécie dentro dos limites estabelecidos pelos controles e balanços naturais.	Permite que as populações cresçam tão rapidamente quanto pode aumentar a disponibilidade de recursos e controle sobre outras espécies.

QUESTÃO 23

Sequências de bases - **A, T, C e G** - ao longo da molécula de DNA, formam mensagens em código que ensinam a célula a fabricar moléculas diferentes de proteínas. A própria identidade bioquímica da célula depende das informações codificadas no DNA e expressadas (transcritas e traduzidas) na forma de proteínas.

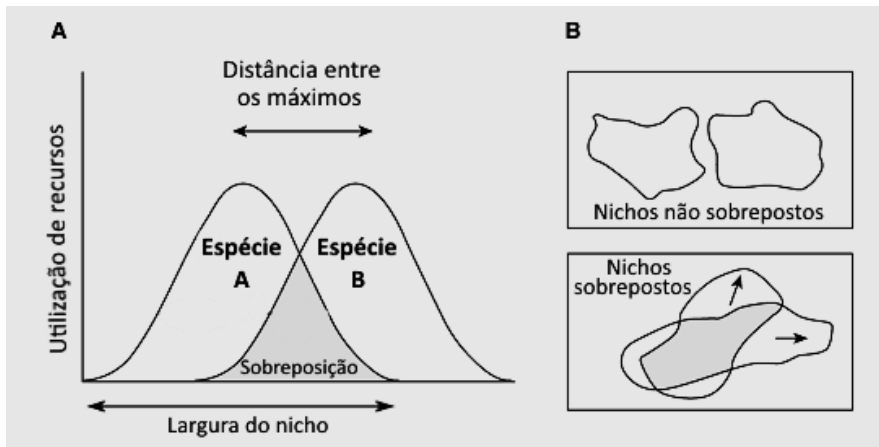
A esse respeito, é **INCORRETO** afirmar:

- (A) Cada molécula de RNA transportador, em forma de chave, tem, em uma extremidade, três bases que se ligam ao RNA mensageiro para a adição do aminoácido específico da sequência.
- (B) Embora os processos básicos de transcrição e tradução ocorram basicamente da mesma maneira, códigos genéticos determinam as diferenças entre as espécies.
- (C) Os ribossomos que, além de proteínas motoras e enzimas, contêm RNA ribossômico se associam com os outros RNA para que ocorra a tradução da sequência gênica em proteína.
- (D) Os RNA mensageiros, formados por processos de transcrição, são muito menores do que o DNA celular, e contêm informações codificadas que podem ser traduzidas nos ribossomos.

QUESTÃO 24

O nicho ecológico de uma espécie deve expressar, por definição, o relacionamento do indivíduo com todos os aspectos de seu habitat. O nicho ecológico pode ser interpretado por meio de delimitações geométricas (linha, áreas, volumes multidimensionais) dentro do espaço definido por um ou vários fatores ambientais usados para caracterizar a atividade biológica de um de cada espécie.

A figura a seguir apresenta atributos mensuráveis em nichos ecológicos de comunidades definidas.

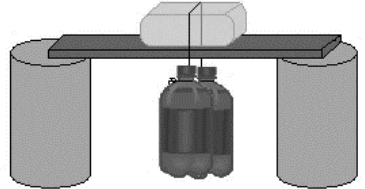


Com base nas informações acima e em outros conhecimentos sobre o assunto, é **INCORRETO** afirmar:

- (A) A largura do nicho reflete a faixa do recurso onde a espécie pode ser encontrada e onde é capaz de explorá-lo de forma sustentável.
- (B) A sobreposição de nichos é definida como sendo a área de interseção de dois nichos, ou seja, a parte do recurso que é explorada efetivamente pelas duas espécies.
- (C) A sobreposição de nichos entre duas espécies quando é muito intensa deve resultar em cooperação que favorece a coexistência e a manutenção das duas espécies.
- (D) O ótimo de atividade é a região do recurso onde a espécie exibe suas maiores taxas de atividade ou utilização dos recursos.

QUESTÃO 25

A figura ao lado exemplifica a montagem do seguinte experimento: 1 - Faça um suporte em que a madeira fique suspensa; 2 - Coloque o gelo sobre a madeira, no meio; 3 - Amarre cada um dos pesos numa extremidade do fio de náilon; 4 - Coloque o fio de náilon sobre o gelo, de modo que os pesos permaneçam suspensos e observe o que ocorre.



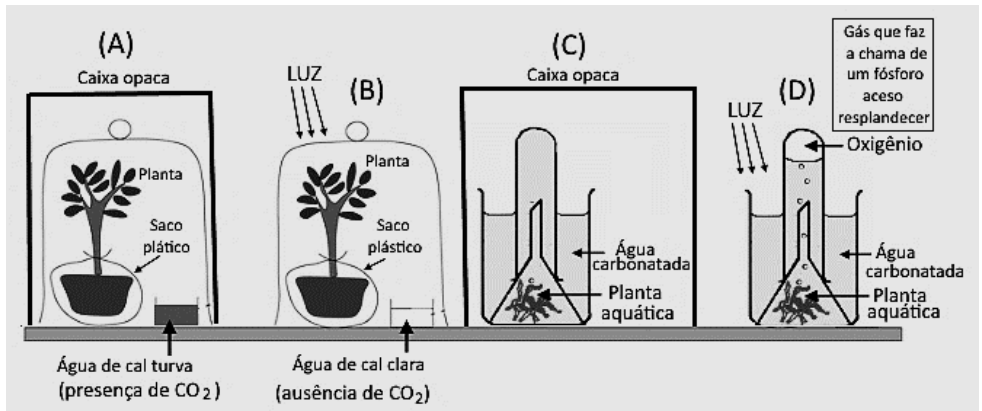
Como resultado do experimento, após algum tempo, você observará que o fio de náilon cortará o gelo, atravessando-o. Porém, à medida que ele vai descendo e cortando o gelo, as partes acima do fio vão se congelando novamente.

Com base nas informações acima e em outros conhecimentos sobre o assunto, é **INCORRETO** afirmar:

- (A) Porém, a parte de água líquida que fica acima do fio volta a estar apenas sobre a pressão atmosférica e sua temperatura permanece abaixo de zero, voltando a congelar.
- (B) O gelo é mais denso do que a água líquida, de modo que suporta mais pressão, mas a pressão do fio tende a diminuir sua densidade relativa
- (C) Isso acontece porque a pressão exercida pelo peso faz com que o gelo derreta e o fio consegue, então, atravessá-lo.
- (D) Em lugares cuja pressão atmosférica é maior, o ponto de fusão e de ebulição da água também é maior.

QUESTÃO 26

Os quatro experimentos abaixo (A, B, C e D) foram montados explicar e avaliar o conhecimento dos alunos sobre o efeito da respiração e fotossíntese nas plantas sobre dois gases atmosféricos: - gás carbônico e oxigênio (a água carbonatada é fonte de CO_2). Nos experimentos A e B, os vasos são cobertos com sacos de polietileno.



Analisando os experimentos acima com base nos conhecimentos sobre metabolismo vegetal, **SÓ NÃO É CORRETO** afirmar que:

- (A) a liberação de oxigênio em D indica que, na presença de luz, ocorre a produção e liberação de oxigênio, pela fotólise da água.
- (B) as experiências A e B mostram que, no escuro (à noite), a planta somente respira liberando CO_2 e, de dia, a planta somente realiza fotossíntese consumindo CO_2 .
- (C) as plantas também consomem oxigênio na respiração celular tanto na presença como na ausência de luz.
- (D) nos experimentos A e B, os sacos de polietileno cobrem os vasos para evitar a liberação de dióxido de carbono pelos microrganismos do solo.

QUESTÃO 27

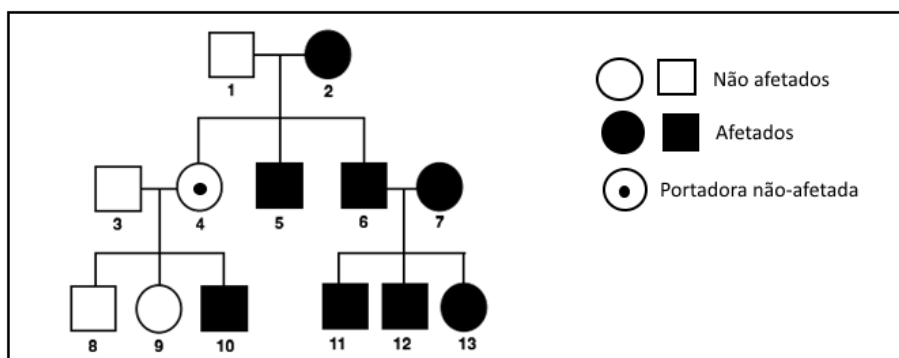
Concepções alternativas são as ideias que os alunos apresentam e que não coincidem com os saberes científicos. Podem ser intuitivas (prévias) ou promovidas durante o próprio processo de aprendizado. No ensino de mecânica (conteúdo da física), os estudantes normalmente apresentam concepções alternativas quanto aos conceitos de força; movimento; velocidade; repouso; aceleração.

Uma das afirmações a seguir representa uma concepção alternativa em física. Assinale-a.

- (A) A Intensidade de uma força aplicada sobre um objeto não é obrigatoriamente proporcional à intensidade da velocidade do mesmo.
- (B) O sentido de uma força aplicada sobre um objeto nem sempre coincide com o sentido do movimento por ele desenvolvido.
- (C) Para que um corpo se mantenha em movimento, é necessário que uma força atue continuamente sobre ele.
- (D) Quando uma pedra atirada verticalmente para cima atinge o ponto mais alto da trajetória, sua velocidade é nula, porém atua sobre ela uma força vertical orientada de cima para baixo.

QUESTÃO 28

A síndrome de Bruton é uma doença genética rara que é caracterizada por uma mutação no gene de uma enzima que bloqueia a capacidade dos linfócitos B para se desenvolver adequadamente, afetando as defesas imunológicas do indivíduo. Para entender melhor os padrões de herança da síndrome de Bruton, uma família foi seguida por três gerações.



Analisando as informações acima é possível afirmar, **EXCETO**:

- (A) O pai de toda mulher afetada deve, obrigatoriamente, ser também afetado.
- (B) Todos os filhos de uma mulher afetada devem ser também afetados pelo caráter.
- (C) Trata-se de um caráter recessivo ligado ao sexo.
- (D) Trata-se de um caráter dominante presente no cromossomo X, que se origina da mãe.

QUESTÃO 29

Uma das maneiras mais tradicionais de estudar a ecologia trófica está na identificação das rotas tróficas dentro do ecossistema. Dentre as formas mais utilizadas de se representar essas interações, estão cadeias alimentares; as teias alimentares e as pirâmides energéticas.

Sobre esse assunto, assinale a afirmação **INCORRETA**.

- (A) As pirâmides de biomassa são as mais representativas entre todas elas, pois levam em conta a taxa de renovação/acúmulo de biomassa ao longo do tempo.
- (B) As redes tróficas podem apresentar complexidade em termos de expansão horizontal, há um limite vertical (ou no número de níveis tróficos) para as relações tróficas.
- (C) A diversidade da dieta de organismos eurifágicos não é representada na cadeia alimentar.
- (D) Organismos podem apresentar mudança de nicho trófico ao longo do seu desenvolvimento ontogenético.

QUESTÃO 30

Nas aulas de ciências, determinadas práticas e análises que exploram e refletem sobre estímulos do ambiente (como luz, som, calor, odores; pressões.) e sua percepção por órgãos sensíveis, podem ser importantes estratégias pedagógicas para explorar e favorecer o aprendizado integrado de ciências. Sobre esse assunto, assinale a afirmação **INCORRETA**:

- (A) Um relâmpago é visto antes do que se ouve o trovão, mas, quanto mais próximo você estiver do raio, menor será o intervalo de tempo entre as duas percepções.
- (B) O olfato não depende do deslocamento de ondas, mas do contato direto de substâncias que dispersam no ar.
- (C) As ondas de som produzem trabalho mecânico no tímpano e são transmitidas a três pequenos ossos e, então, transformadas em estímulos nervosos a serem interpretados pelo cérebro.
- (D) Explosões no espaço exterior à atmosfera terrestre podem ser visualizadas, mas não ouvidas, pois o som propaga lentamente no vácuo e se dispersa na atmosfera da terra.

PROCESSO SELETIVO SIMPLIFICADO

PREFEITURA MUNICIPAL DE SANTA LUZIA
EDITAL 004/2017

PARA VOCÊ DESTACAR E CONFERIR O SEU GABARITO.

01	
02	
03	
04	
05	
06	
07	
08	
09	
10	

11	
12	
13	
14	
15	
16	
17	
18	
19	
20	

21	
22	
23	
24	
25	
26	
27	
28	
29	
30	

