

PREFEITURA MUNICIPAL DE SANTA LUZIA

ICMS CULTURAL 2020

Exercício 2022

Quadro II – PROTEÇÃO

INVENTÁRIO DE PROTEÇÃO DO PATRIMÔNIO CULTURAL

Secretaria Municipal de Cultura e Turismo



Santa Luzia – 2020



PREFEITURA MUNICIPAL DE SANTA LUZIA

Quadro II - Proteção A – Inventário de Proteção do Patrimônio Cultural

QUADRO II – A

A) INVENTÁRIO DE PROTEÇÃO DO PATRIMÔNIO CULTURAL CÓPIA DA FICHA DE ANÁLISE DO IEPHA/MG DO ÚLTIMO EXERCÍCIO



PREFEITURA MUNICIPAL DE SANTA LUZIA

Quadro II - Proteção A – Inventário de Proteção do Patrimônio Cultural

9. FICHA DE INVENTÁRIO DE BENS IMÓVEIS/ESTRUTURAS ARQUITETÔNICAS

**FICHA DE INVENTÁRIO
ESTRUTURA ARQUITETÔNICA E URBANÍSTICA – Capela de Santo Antônio**

1. **Município:** Santa Luzia
2. **Distrito:** Ribeirão da Mata
3. **Designação:** Igreja Capela Santo Antônio
4. **Motivação:** Lugar de referência social para a comunidade
5. **Endereço:** Ribeirão da Mata, s/n, Santa Luzia/MG – Coordenadas Geográficas 19°42'11.1"S 43°52'37.5"W



Imagem 1: Vista aérea do local onde se encontra o Bem
Fonte: Google Earth em 09/10/2020.

6. **Propriedade:** Eclesiástica – Mitra Arquidiocesana de Belo Horizonte
7. **Responsável:**
8. **Situação de Ocupação:** Edificação própria



PREFEITURA MUNICIPAL DE SANTA LUZIA

Quadro II - Proteção A – Inventário de Proteção do Patrimônio Cultural

9. Análise do entorno – situação e ambiência:

Na imagem abaixo, percebe-se na área próxima a edificação residências de 1 pavimento, salvo uma única edificação de dois pavimentos, onde o primeiro é utilizado para o comércio (mercearia/bar), o afastamento das residências para a Capela é de 5 metros. As edificações do entorno não possuem afastamento para via, não existe passeio. A implantação das edificações em relação à topografia existente apresenta uma disposição em declive, de forma que a Capela se mostra em destaque e evidência. A princípio não se observa uma tendência de adensamento das edificações.



Imagem 2: Vista aérea do local onde se encontra o Bem

Fonte: Google Earth em 26/10/2020.



PREFEITURA MUNICIPAL DE SANTA LUZIA

Quadro II - Proteção A – Inventário de Proteção do Patrimônio Cultural

10. Documentação fotográfica:



Imagem 3: Entorno lateral esquerda Capela Santo Antônio – Ribeirão da Mata
Fonte: Secretaria Municipal de Cultura e Turismo – Santa Luzia/MG. Data: 22/10/2020.



Imagem 4: Entorno lateral direita Capela Santo Antônio – Ribeirão da Mata
Fonte: Secretaria Municipal de Cultura e Turismo – Santa Luzia/MG. Data: 22/10/2020.



PREFEITURA MUNICIPAL DE SANTA LUZIA

Quadro II - Proteção A – Inventário de Proteção do Patrimônio Cultural



Imagem 5: Edificação de dois pavimentos – Ribeirão da Mata
Fonte: Secretaria Municipal de Cultura e Turismo – Santa Luzia/MG. Data: 22/10/2020



Imagem 6: Edificações entorno Capela Santo Antônio – Ribeirão da Mata
Fonte: Secretaria Municipal de Cultura e Turismo – Santa Luzia/MG. Data: 22/10/2020



PREFEITURA MUNICIPAL DE SANTA LUZIA

Quadro II - Proteção A – Inventário de Proteção do Patrimônio Cultural



Imagem 7: Fachada frontal Capela Santo Antônio – Ribeirão da Mata
Fonte: Secretaria Municipal de Cultura e Turismo – Santa Luzia/MG. Data: 22/10/2020



Imagem 8: Fachada frontal Capela Santo Antônio – Ribeirão da Mata
Fonte: Secretaria Municipal de Cultura e Turismo – Santa Luzia/MG. Data: 22/10/2020



PREFEITURA MUNICIPAL DE SANTA LUZIA

Quadro II - Proteção A – Inventário de Proteção do Patrimônio Cultural



Imagem 9: Fachada lateral esquerda Capela Santo Antônio – Ribeirão da Mata
Fonte: Secretaria Municipal de Cultura e Turismo – Santa Luzia/MG. Data: 22/10/2020



Imagem 10: Entorno fachada lateral direita Capela Santo Antônio – Ribeirão da Mata
Fonte: Secretaria Municipal de Cultura e Turismo – Santa Luzia/MG. Data: 22/10/2020



PREFEITURA MUNICIPAL DE SANTA LUZIA

Quadro II - Proteção A – Inventário de Proteção do Patrimônio Cultural



Imagem 11: Fachada posterior Capela Santo Antônio – Ribeirão da Mata
Fonte: Secretaria Municipal de Cultura e Turismo – Santa Luzia/MG. Data: 22/10/2020

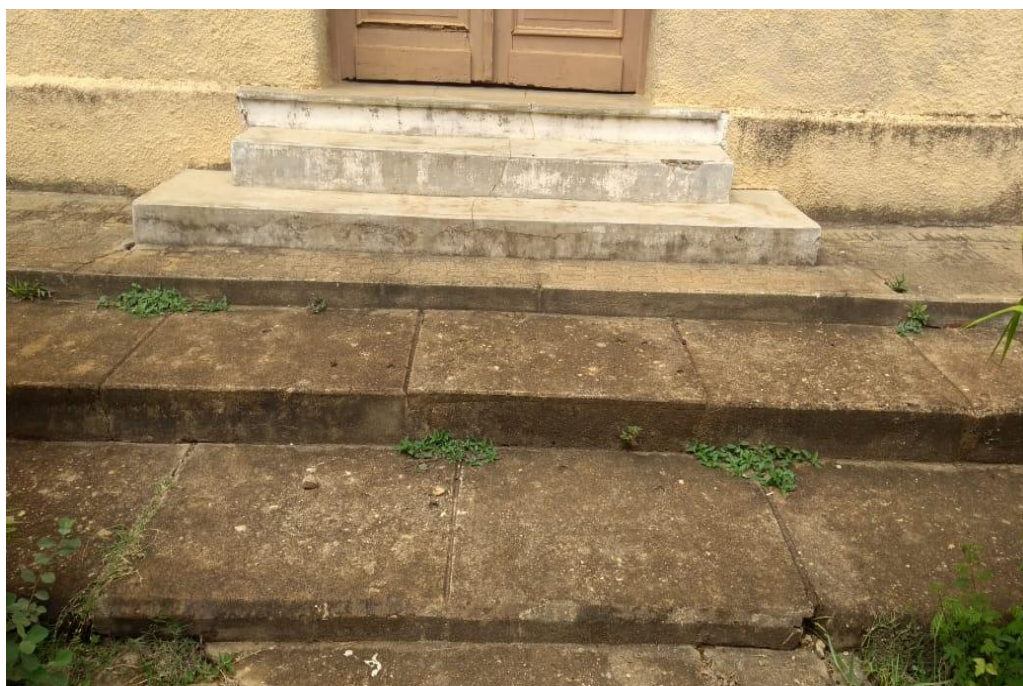


Imagem 12: Escada de acesso à nave Capela Santo Antônio – Ribeirão da Mata
Fonte: Secretaria Municipal de Cultura e Turismo – Santa Luzia/MG. Data: 22/10/2020



PREFEITURA MUNICIPAL DE SANTA LUZIA

Quadro II - Proteção A – Inventário de Proteção do Patrimônio Cultural



Imagem 13: Escada de acesso à lateral direita da Capela Santo Antônio – Ribeirão da Mata
Fonte: Secretaria Municipal de Cultura e Turismo – Santa Luzia/MG. Data: 22/10/2020



Imagem 14: Escada de acesso à lateral direita da Capela Santo Antônio-Ribeirão da Mata
Fonte: Secretaria Municipal de Cultura e Turismo – Santa Luzia/MG. Data: 22/10/2020



PREFEITURA MUNICIPAL DE SANTA LUZIA

Quadro II - Proteção A – Inventário de Proteção do Patrimônio Cultural



Imagem 15: Escada de acesso à lateral esquerda da Capela Santo Antônio-Ribeirão da Mata
Fonte: Secretaria Municipal de Cultura e Turismo – Santa Luzia/MG. Data: 22/10/2020

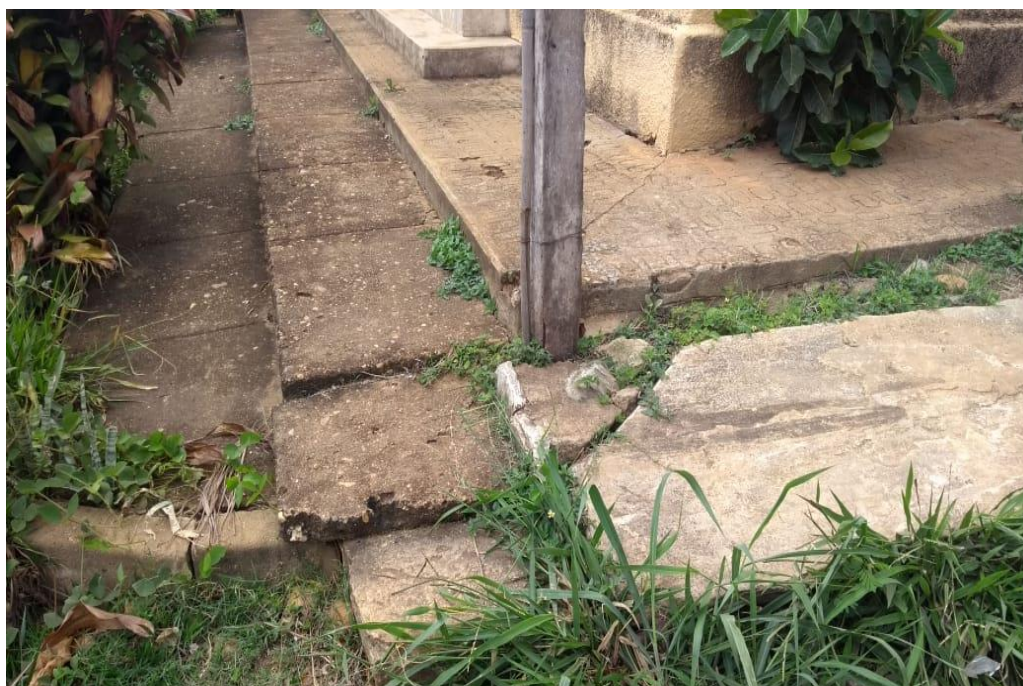


Imagem 16: Escada de acesso à lateral esquerda da Capela Santo Antônio-Ribeirão da Mata
Fonte: Secretaria Municipal de Cultura e Turismo – Santa Luzia/MG. Data: 22/10/2020



PREFEITURA MUNICIPAL DE SANTA LUZIA

Quadro II - Proteção A – Inventário de Proteção do Patrimônio Cultural



Imagem 17: Passeio fachada posterior da Capela Santo Antônio-Ribeirão da Mata
Fonte: Secretaria Municipal de Cultura e Turismo – Santa Luzia/MG. Data: 22/10/2020



Imagem 18: Vista lateral esquerda Praça Adro da Capela Santo Antônio-Ribeirão da Mata
Fonte: Secretaria Municipal de Cultura e Turismo – Santa Luzia/MG. Data: 22/10/2020



PREFEITURA MUNICIPAL DE SANTA LUZIA

Quadro II - Proteção A – Inventário de Proteção do Patrimônio Cultural



Imagem 19: Vista lateral direita Praça Adro da Capela Santo Antônio–Ribeirão da Mata
Fonte: Secretaria Municipal de Cultura e Turismo – Santa Luzia/MG. Data: 22/10/2020



Imagem 20: Praça Adro da Capela Santo Antônio–Ribeirão da Mata
Fonte: Secretaria Municipal de Cultura e Turismo – Santa Luzia/MG. Data: 22/10/2020



PREFEITURA MUNICIPAL DE SANTA LUZIA

Quadro II - Proteção A – Inventário de Proteção do Patrimônio Cultural



Imagem 21: Praça Adro da Capela Santo Antônio–Ribeirão da Mata
Fonte: Secretaria Municipal de Cultura e Turismo – Santa Luzia/MG. Data: 22/10/2020



Imagem 22: Praça Adro da Capela Santo Antônio–Ribeirão da Mata
Fonte: Secretaria Municipal de Cultura e Turismo – Santa Luzia/MG. Data: 22/10/2020



PREFEITURA MUNICIPAL DE SANTA LUZIA

Quadro II - Proteção A – Inventário de Proteção do Patrimônio Cultural



Imagem 23: Vista superior Altar da Capela Santo Antônio–Ribeirão da Mata
Fonte: Secretaria Municipal de Cultura e Turismo – Santa Luzia/MG. Data: 22/10/2020



Imagem 24: Vista Altar Central da Capela Santo Antônio–Ribeirão da Mata
Fonte: Secretaria Municipal de Cultura e Turismo – Santa Luzia/MG. Data: 22/10/2020



PREFEITURA MUNICIPAL DE SANTA LUZIA

Quadro II - Proteção A – Inventário de Proteção do Patrimônio Cultural



Imagem 25: Altar Central da Capela Santo Antônio-Ribeirão da Mata
Fonte: Secretaria Municipal de Cultura e Turismo – Santa Luzia/MG. Data: 22/10/2020



Imagem 26: Altar lateral direita da Capela Santo Antônio-Ribeirão da Mata
Fonte: Secretaria Municipal de Cultura e Turismo – Santa Luzia/MG. Data: 22/10/2020



PREFEITURA MUNICIPAL DE SANTA LUZIA

Quadro II - Proteção A – Inventário de Proteção do Patrimônio Cultural

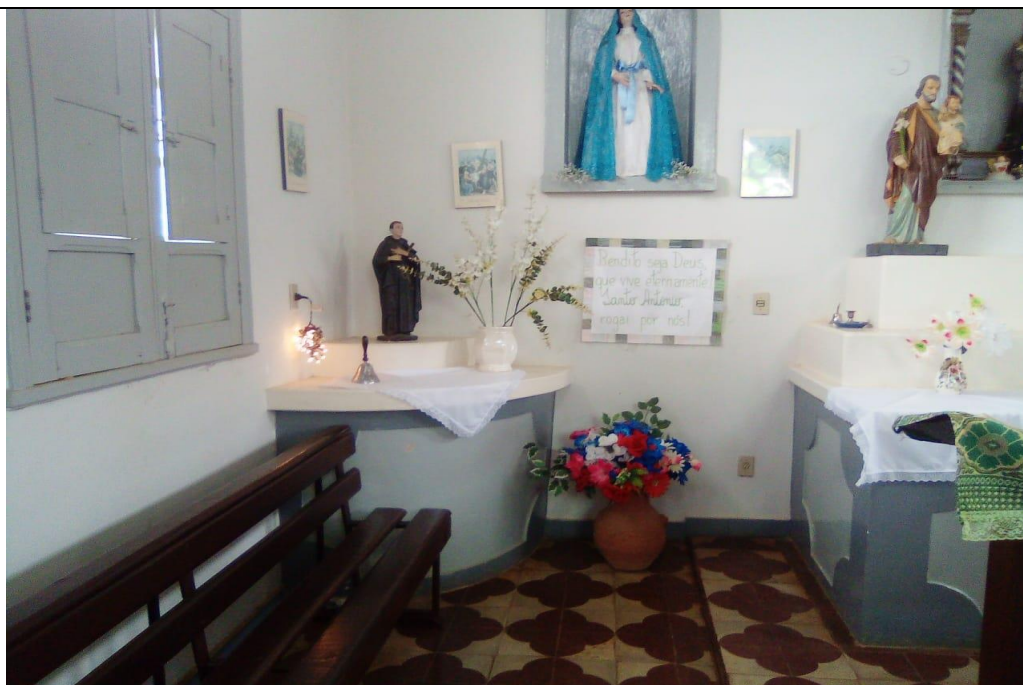


Imagem 27: Altar lateral esquerda da Capela Santo Antônio–Ribeirão da Mata
Fonte: Secretaria Municipal de Cultura e Turismo – Santa Luzia/MG. Data: 22/10/2020



Imagem 28: Vista Mezanino da Capela Santo Antônio–Ribeirão da Mata
Fonte: Secretaria Municipal de Cultura e Turismo – Santa Luzia/MG. Data: 22/10/2020



PREFEITURA MUNICIPAL DE SANTA LUZIA

Quadro II - Proteção A – Inventário de Proteção do Patrimônio Cultural



Imagem 29: Vista escada de acesso a mezanino da Capela Santo Antônio–Ribeirão da Mata
Fonte: Secretaria Municipal de Cultura e Turismo – Santa Luzia/MG. Data: 22/10/2020



Imagem 30: Escada de acesso a mezanino da Capela Santo Antônio–Ribeirão da Mata
Fonte: Secretaria Municipal de Cultura e Turismo – Santa Luzia/MG. Data: 22/10/2020



PREFEITURA MUNICIPAL DE SANTA LUZIA

Quadro II - Proteção A – Inventário de Proteção do Patrimônio Cultural



Imagem 31: Piso Interno da Capela Santo Antônio–Ribeirão da Mata
Fonte: Secretaria Municipal de Cultura e Turismo – Santa Luzia/MG. Data: 22/10/2020

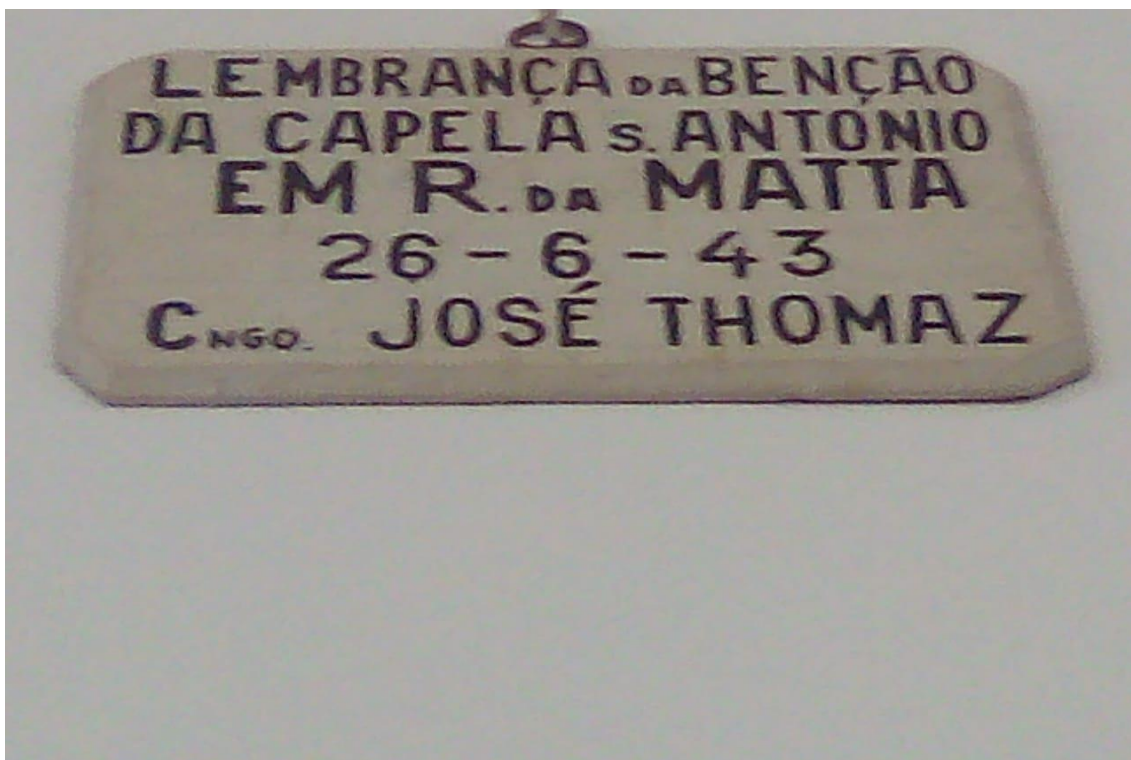


Imagem 32: Inscrição Interna da Capela Santo Antônio–Ribeirão da Mata
Fonte: Secretaria Municipal de Cultura e Turismo – Santa Luzia/MG. Data: 22/10/2020



PREFEITURA MUNICIPAL DE SANTA LUZIA

Quadro II - Proteção A – Inventário de Proteção do Patrimônio Cultural

11. Histórico:

Ribeirão da Mata é um distrito do município de Santa Luzia (MG), e, embora desconhecido mesmo por muitos dos que habitam em seu entorno, possui grande valor histórico, ecológico e turístico. Conta-se, na tradição oral do local, que ao redor da construção da Capela de Santo Antônio lá existente é que foi gradualmente surgindo o núcleo urbano. Isto ocorreu em meados do mesmo período em que a região do Rio das Velhas, nas circunvizinhanças da cidade, foi posta em relevo pelos movimentos dos bandeirantes à caça de mão-de-obra indígena, metais preciosos e conseqüente mapeamento do território. Às margens desse rio deu-se o início da formação dos primeiros povoados de Minas Gerais.

A partir da ascensão da mineração na região das Minas, Ribeirão da Mata também foi explorada com relação aos seus minérios, e há mesmo um lugar específico em que isto se materializa na memória a nós hoje: a Pedreira Santa. É uma gruta cercada pela natureza, possuindo vários salões subterrâneos. Serve nos dias atuais também como um monumento de fé, em homenagem aos trabalhadores que perderam a vida no local.

O distrito recebeu o nome de uma bacia hidrográfica localizada à esquerda do Rio das Velhas; e um dos fatores pelos quais ele encontra relevo é o fato de participar da supervisão das UTEs (Unidades Territoriais Estratégicas) do Comitê da Bacia Hidrográfica do Rio das Velhas, atuante nos seus respectivos limites geográficos. O problema da poluição da bacia é um motivo de preocupação, estudos e projetos para minimizar os efeitos nefastos do esgoto e efluentes industriais sem tratamento que lá desaguam de quase todos os municípios e distritos da região. Por isso, a conscientização a respeito do patrimônio do local, sua importância ecológica e o descaso em que muitas vezes se encontra a população, por falta de saneamento básico, asfaltamento, etc, se faz tremendamente necessária.

O distrito abriga, conforma já mencionado, um apelo turístico, pelos seus monumentos de fé, estrutura natural para esportes como o ciclismo e a escalada, e não menos importante, pela sua história, tão intrincada aos rumos que o Brasil tomou. Cogitou-se mesmo em mudar a capital mineira para as margens do Rio das Velhas, projeto vencido pelo que propunha a cidade de Ouro Preto. Pelo conhecimento desses fatores é que podemos sensibilizar mais e mais pessoas para a necessidade de uma atuação e preservação eficazes desses múltiplos trunfos que o local oferece.

12. Uso atual:

- | | | |
|--------------------------------------|-------------------------------------|--|
| <input type="checkbox"/> Residencial | <input type="checkbox"/> Serviços | <input type="checkbox"/> Institucional |
| <input type="checkbox"/> Comercial | <input type="checkbox"/> Industrial | <input checked="" type="checkbox"/> Outros |

Especificar: Eclesiástico – Capela Santo Antônio

13. Descrição:

A Capela de Santo Antônio situada no distrito de Ribeirão da Mata possui estilo neogótico, sem ornamentação externa ou interna apresenta elementos delicados e verticais, trabalhados em relevos, os vãos e vergas em arcos ogivais, a fachada principal apresenta simetria com verticalismo, as janelas possuem vitrais incolores e rosácea. A planta retangular do templo é



PREFEITURA MUNICIPAL DE SANTA LUZIA

Quadro II - Proteção A – Inventário de Proteção do Patrimônio Cultural

marcada por um altar central com bancada em mármore utilizado na preparação de cerimônias e dois altares menores na lateral direita e esquerda da edificação. A iluminação do ambiente se dá através das aberturas das janelas e portas com arcos ogivais, detalhe na armação da porta de entrada. Possui um único pavimento com pé direito duplo e um mezanino na parte frontal da edificação. Tem sua implantação em terreno plano ao nível da rua, na parte central da bifurcação de uma via, Rua Santo Antônio, em adro utilizado como uma praça. Apresenta estrutura autônoma, autoportante em alvenaria convencional de tijolo de barro cozido furado e argamassa de cimento, seu piso é composto por ladrilhos hidráulico de 20cmx20cm nas cores vermelho e branco, padrão geométrico. O forro da capela é de laje convencional, de concreto armado.

14. Proteção Legal:

Proteção Legal. () Registro de Bem Cultural de Natureza Imaterial

() Tombamento () Entorno do Bem Tombado

() Regulação Urbana (X) Outro.

Especificar: Não possui nenhum tipo de proteção legal.

Instância. () Federal () Estadual (X) Municipal

Situação. () Existente (X) Proposta

Tipo de proteção: () Isolado () Conjunto (X) Nenhum

Inscrição: Possui na parte interna do templo uma pequena pedra de mármore, formato retangular, onde lê-se: Lembrança da benção da Capela S. Antônio em R. da Mata 26-06-43 CNGO José Thomas

15. Proteção Legal Proposta: Não possui nenhuma proteção legal proposta

16. Estado de Conservação:

() Excelente (X) Bom

() Regular () Péssimo

17. Fatores de Degradação: falta de manutenção preventiva

18. Medidas de Conservação: realizar pequenos reparos nas esquadrias e manutenção da edificação e área verde.



PREFEITURA MUNICIPAL DE SANTA LUZIA

Quadro II - Proteção A – Inventário de Proteção do Patrimônio Cultural

19. Intervenções:

Pretende-se no ano de 2021 a elaboração de projeto para a restauração do passeio de pedra quartzito em torno da Capela, assim como a requalificação da área verde do adro da Capela e pintura externa e interna da edificação.

20. Referências Bibliográficas:

CONHEÇA o distrito de Ribeirão da Mata, em Santa Luzia (MG). Alisson Pereira. In: Jornal Leia Agora, 2019. Disponível em: <https://www.youtube.com/watch?v=PmTS9s3NVSy>

UNIDADE territorial Ribeirão da Mata. In: Cartilha Plano Diretor de Recursos Hídricos. Assessoria de Comunicação do CBH Rio das Velhas. Belo Horizonte, 2016. Disponível em: <https://cbhvelhas.org.br/ribeiraodamata/>

EXPEDIÇÃO do Manuelzão desce o Ribeirão da Mata. Universidade Federal de Minas Gerais. Belo Horizonte, 2006. Disponível em: <https://www.ufmg.br/online/arquivos/004526.shtml>

LINHARES, Joaquim Nabuco. Mudança da Capital. Imprensa Oficial de Minas Gerais, vol. 10. Belo Horizonte, 1905. Disponível em: http://www.siaapm.cultura.mg.gov.br/modules/brtexport/index.php?cid=429&mid=31&full_pdf=1

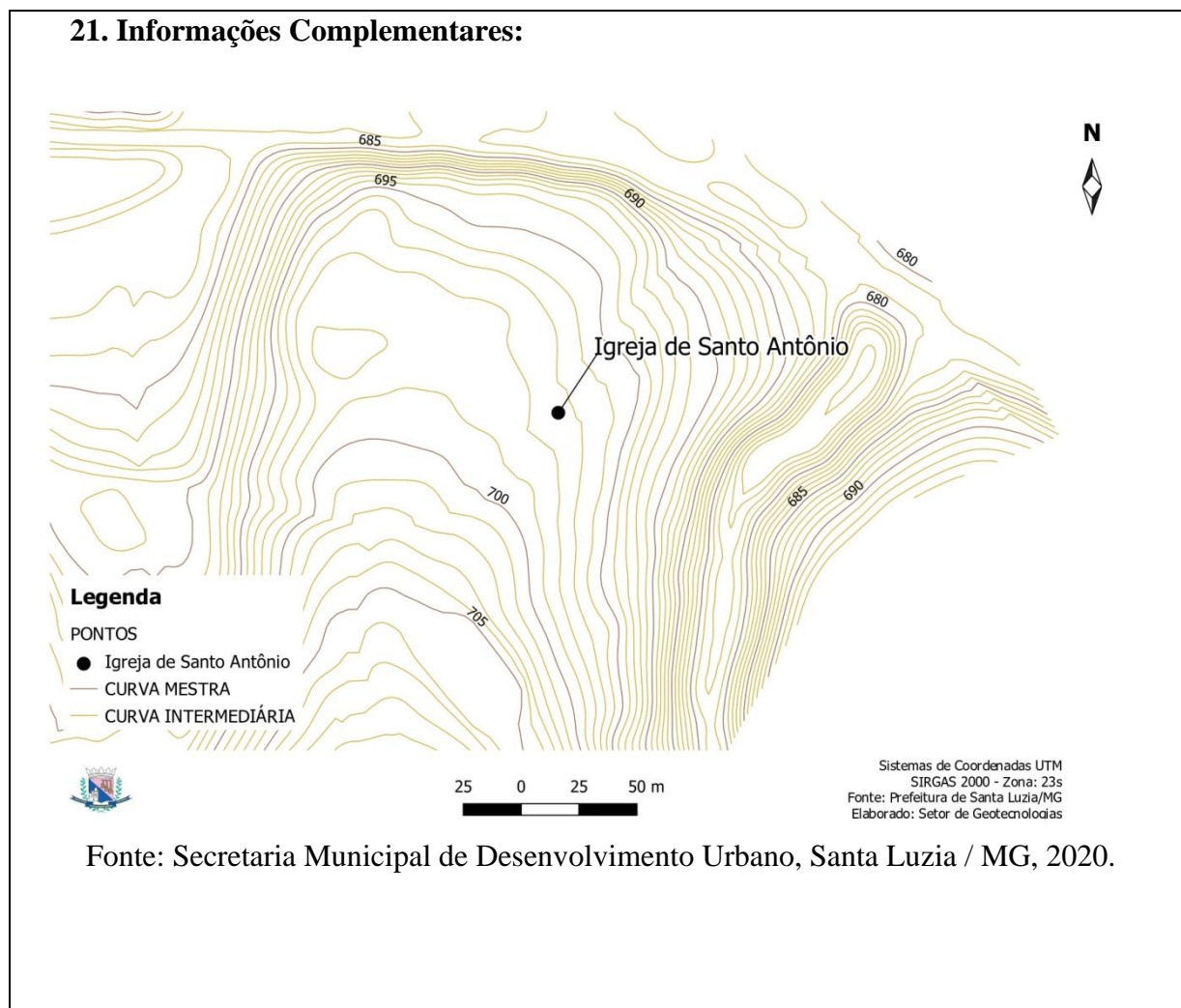
COELHO, José Renault. Planta sobre o Ribeirão da Mata em Nova-Granja. In: Fundo de Secretaria da Agricultura. Belo Horizonte, 1914. Disponível em: http://www.siaapm.cultura.mg.gov.br/modules/grandes_formatos_docs/viewcat.php?cid=397



PREFEITURA MUNICIPAL DE SANTA LUZIA

Quadro II - Proteção A – Inventário de Proteção do Patrimônio Cultural

21. Informações Complementares:





PREFEITURA MUNICIPAL DE SANTA LUZIA

Quadro II - Proteção A – Inventário de Proteção do Patrimônio Cultural

<p>Levantamento / 22 de outubro de 2020</p>	<p>Márcia Cristina de Souza CAU A103692-0 Arquiteta e Urbanista Secretaria Municipal de Cultura e Turismo Prefeitura Municipal de Santa Luzia – MG</p> <p>Izabelle Mereu Severiano Estagiária Arquitetura e urbanismo IFMG/ Santa Luzia</p> <p>Michelle Rodrigues de Carvalho Estagiária de edificações IFMG/ Santa Luzia</p> <p>Yasmin Christine Souza Narciso Estagiária Arquitetura e urbanismo IFMG/ Santa Luzia</p>
<p>Elaboração / 27 de outubro de 2020</p>	<p>Márcia Cristina de Souza CAU A103692-0 Arquiteta e Urbanista Secretaria Municipal de Cultura e Turismo Prefeitura Municipal de Santa Luzia – MG</p>
<p>Revisão / 27 de novembro</p>	<hr/> <p>Márcia Cristina de Souza CAU A103692-0 Arquiteta e Urbanista Secretaria Municipal de Cultura e Turismo Prefeitura Municipal de Santa Luzia – MG</p> <hr/> <p>Marco Aurélio C. Fonseca Superintendente Secretaria Municipal de Cultura e Turismo Prefeitura Municipal de Santa Luzia – MG</p>



PREFEITURA MUNICIPAL DE SANTA LUZIA

Quadro II - Proteção A – Inventário de Proteção do Patrimônio Cultural