

**PREFEITURA MUNICIPAL DE SANTA LUZIA**

**ICMS CULTURAL 2020**

**Exercício 2022**

**Quadro II – PROTEÇÃO**

**INVENTÁRIO DE PROTEÇÃO DO PATRIMÔNIO CULTURAL**

**Secretaria Municipal de Cultura e Turismo**



Santa Luzia – 2020



PREFEITURA MUNICIPAL DE SANTA LUZIA

---

*Quadro II - Proteção A – Inventário de Proteção do Patrimônio Cultural*

## **QUADRO II – A**

### **A) INVENTÁRIO DE PROTEÇÃO DO PATRIMÔNIO CULTURAL CÓPIA DA FICHA DE ANÁLISE DO IEPHA/MG DO ÚLTIMO EXERCÍCIO**



PREFEITURA MUNICIPAL DE SANTA LUZIA

Quadro II - Proteção A – Inventário de Proteção do Patrimônio Cultural

## 11. FICHA DE INVENTÁRIO DE COJUNTOS PAISAGÍSTICOS

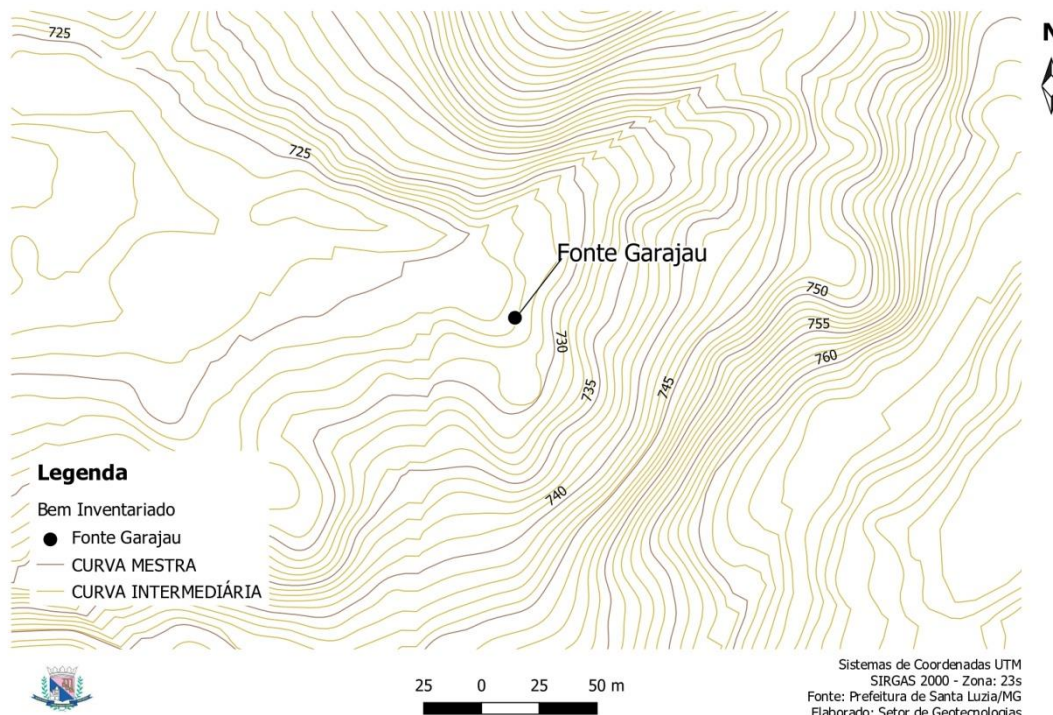
### FICHA DE INVENTÁRIO

### CONJUNTOS PAISAGÍSTICOS

#### VIA DAS ÁGUAS – FONTES DOS CAMELOS, INTENDÊNCIA E GARAJAU

1. **Município:** Santa Luzia
2. **Distrito:** Sede
3. **Designação:** Fonte 1 – Garajau; Fonte 2 – Chafariz da Intendência; Fonte 3 - Camelos
4. **Localização:** Fonte 1 - Rua Afonsino Altivo Diniz, s/n, Centro, Santa Luzia – MG, 33010-320; Fonte 2 - Avenida Raul Teixeira da Costa Sobrinho, s/n, Camelos, Santa Luzia, MG; Fonte 3 - Rua Fonte dos Camelos, s/n, Camelos – Santa Luzia/MG
5. **Carta topográfica:**

#### Mapa das curvas de nível dos Bens Inventariados no presente exercício

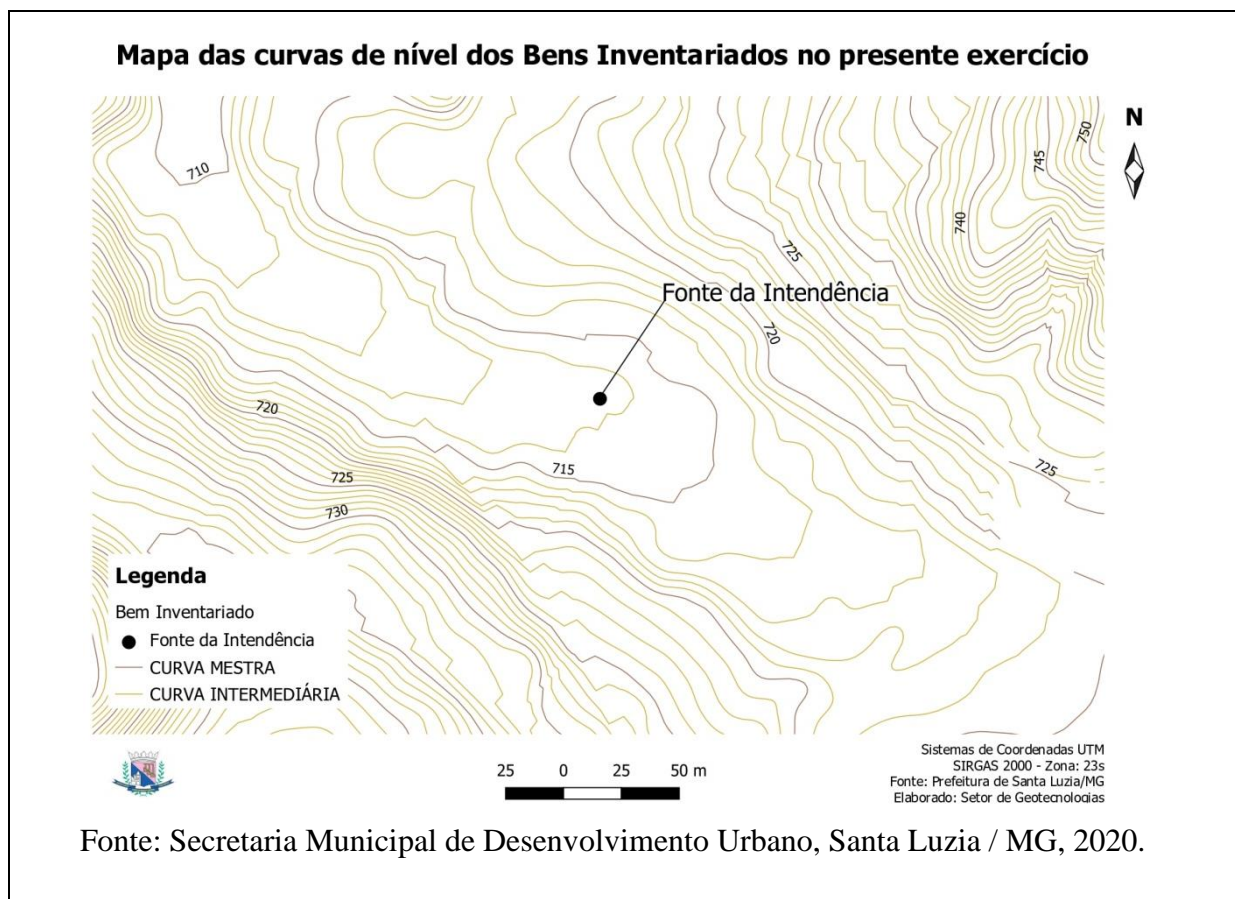


Fonte: Secretaria Municipal de Desenvolvimento Urbano, Santa Luzia / MG, 2020.



PREFEITURA MUNICIPAL DE SANTA LUZIA

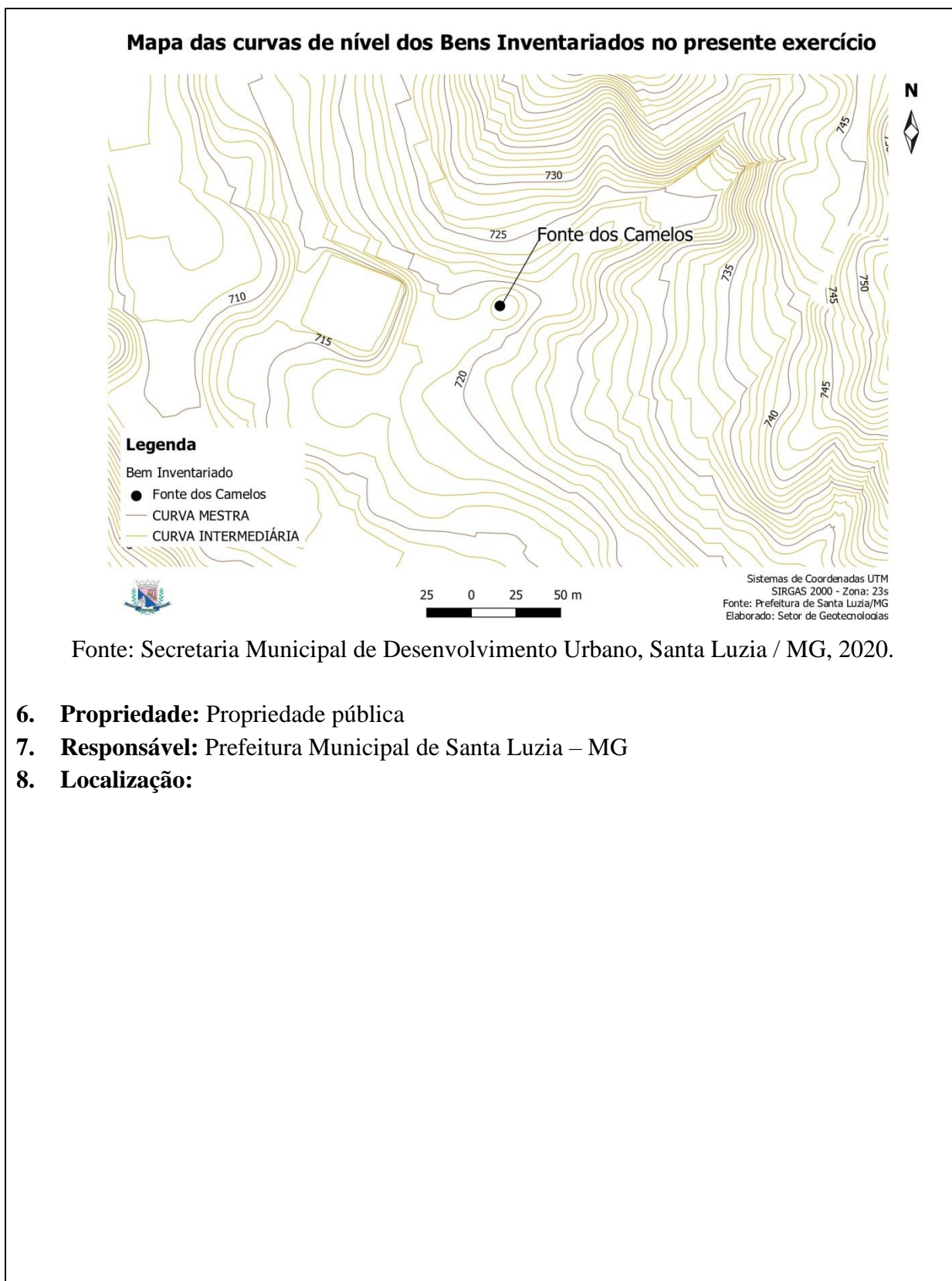
*Quadro II - Proteção A – Inventário de Proteção do Patrimônio Cultural*





PREFEITURA MUNICIPAL DE SANTA LUZIA

*Quadro II - Proteção A – Inventário de Proteção do Patrimônio Cultural*





PREFEITURA MUNICIPAL DE SANTA LUZIA

*Quadro II - Proteção A – Inventário de Proteção do Patrimônio Cultural*



**Imagem 1:** – Vista aérea da área onde se encontram as Fontes  
Fonte: Secretaria Municipal de Cultura e Turismo, 2020.



**Imagem 2:** Mapa com as fontes marcadas – localização  
1 – Fonte Garajau; 2 – Chafariz da Intendência; 3 – Fonte dos Camelos.  
Fonte: Secretaria Municipal de Cultura e Turismo, 2020.



*Quadro II - Proteção A – Inventário de Proteção do Patrimônio Cultural*

**9. Descrição:**

Fonte Garajau - No local da fonte existe um muro de arrimo de aproximadamente 1m de altura, feito em alvenaria pelos moradores, este muro possui trincas e rachaduras, encontra-se coberto de lodo, sujidades naturais e vegetação. O entorno da fonte não possui pavimentação, se encontra em solo natural, é possível identificar algumas espécies de gramíneas ervas daninha, árvores como a Leucena de grande porte, lixos orgânicos, inorgânicos e resíduos de construção civil (RCC e RCD);

Chafariz da Intendência - Edificada no centro de uma praça, o Chafariz da Intendência se encontra no nível mais baixo, sendo conduzido até lá por um lance de escada que leva a um largo intermediário constituído com bancos de alvenaria e pavimentação composta por cacos de ardósia, e por outro lance de escada em que se chega até o monumento, em um largo de pavimentação concretada, com bancos de alvenaria também. A divisa entre esses níveis e o cercamento da praça é feita com gradis metálicos vazados, e a sua divisa com os lotes adjacentes, em muros de alvenaria e placas de concreto pré-moldado. O monumento é composto por uma alvenaria central pigmentada em tinta látex, onde se encontra mais próxima a base deste corpo a bica e o tanque d'água de formato semicircular revestido por pedras de ardósia; sendo a delimitação entre ardósia e alvenaria feita por um adorno curvilíneo pigmentado por tons terrosos. A delimitação desse corpo central é feita por duas colunas laterais com volume acrescido, com elementos ornamentais similares às almofadas de portas barrocas e frisos, ambos em argamassa e pigmentados por tons terrosos. Existe também uma delimitação que atua como uma cobertura tipo laje, simulando um beiral, também pigmentada em tons terrosos, sendo que dela nascem pináculos nas colunas laterais, e um pináculo de volume maior no topo central.

A praça em que o fontanário está inserido conta com pavimentação em cacos de ardósia, alguns canteiros para árvores de grande porte conhecidas popularmente como sibipiruna (*Caesalpinia pluvirosa*) e arbustos próximos aos muros de fechamentos como a trapoeraba roxa (*Tradescantia pallida purpúrea*); e alguns bancos em alvenaria, além de uma lixeira de grande porte voltada para a Avenida Raul Teixeira da Costa Sobrinho;

Fonte Camelos - Datado do século XIX possui um estilo arquitetônico que se assemelha ao eclético, marcado pela mescla de elementos arquitetônicos. Implantada em um terreno em decline. A praça dos camelos possui uma forma circular e canteiros triangulares, assim como a fonte dos camelos construída em alvenaria de tijolinho de barro cozido comum. Em seu interior próximo onde a água se origina, é revestida de pedra lagoa santa de formatos irregulares, e a parte superior a pingadeira em concreto armado pintado. O adorno atualmente encontra-se pintado em branco e tons terrosos. Os bancos da praça são revestidos por argamassa natada com pó xadrez vermelho.

**10. Uso: Público**



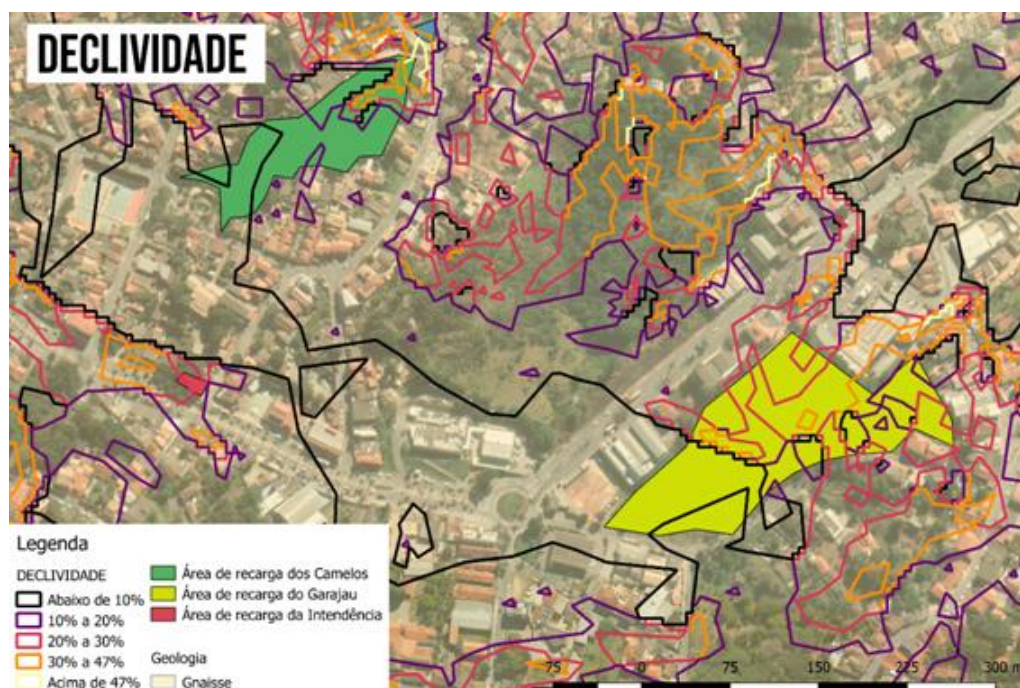
PREFEITURA MUNICIPAL DE SANTA LUZIA

*Quadro II - Proteção A – Inventário de Proteção do Patrimônio Cultural*

**11. Aspectos físicos:**

No Bairro Centro, local onde se localizam as fontes, o terreno possui declividades que variam entre 10% - 47% com predominância da rocha Gnaisse (rocha metamórfica resultante da deformação de sedimentos arcóicos ou de granito).

Nas áreas das fontes, incluindo a área de recarga delas pontua-se: Fonte dos Camelos com declividades abaixo de 10% até 47%, Fonte da Intendência 20-30%, na nascente da Pedreira de 20-47% e a Fonte do Garajau e Beco do Garajau possui variação de declividade que chega a valor superior a 47%.



**Imagem 03:** Mapa de declividade bairro Centro, Santa Luzia/MG

Fonte: Secretaria Municipal de Cultura e Turismo, 2020.

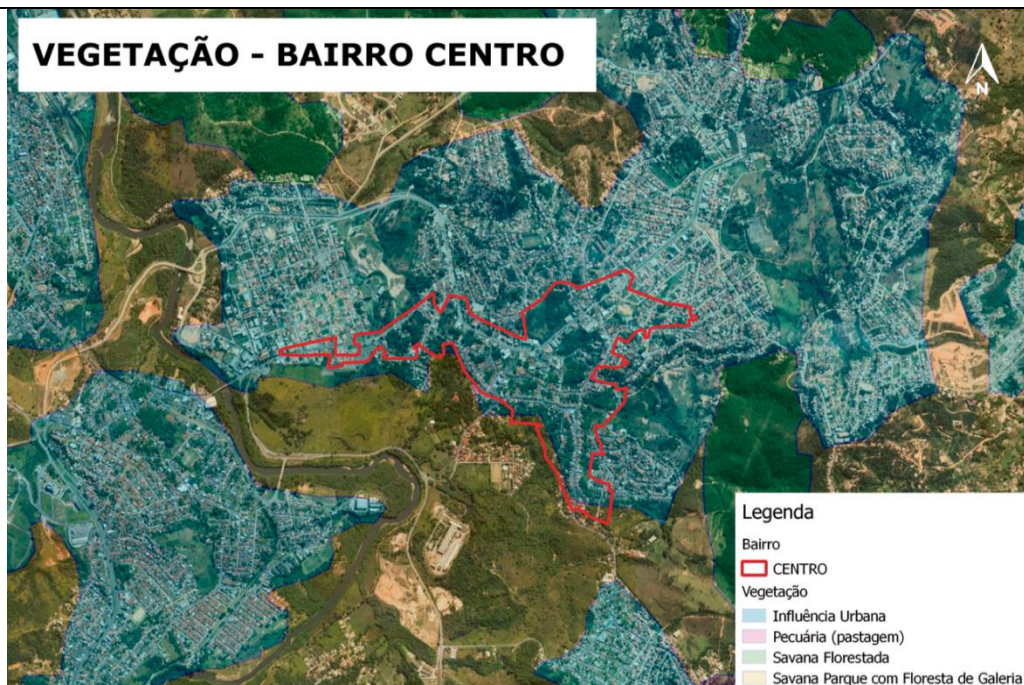
Na região das fontes é possível destacar alguns resquícios de vegetação nativa provenientes da ocupação urbana. Estes locais se destacam por sua importância na manutenção da hidrografia local. São áreas permeáveis de recarga para as várias nascentes que abastecem as fontes destacadas. No local ocorrem várias espécies que comuns ao Cerrado e a Mata Atlântica, como a Sucupira, a palmeira Macaúba, o Mulungu, o Ipê entre outras.



PREFEITURA MUNICIPAL DE SANTA LUZIA

*Quadro II - Proteção A – Inventário de Proteção do Patrimônio Cultural*

**VEGETAÇÃO - BAIRRO CENTRO**



**Imagem 04:** Mapa de vegetação bairro Centro, Santa Luzia/MG

Fonte: Secretaria Municipal de Cultura e Turismo, 2020.

**VEGETAÇÃO REGIÃO DAS FONTES**



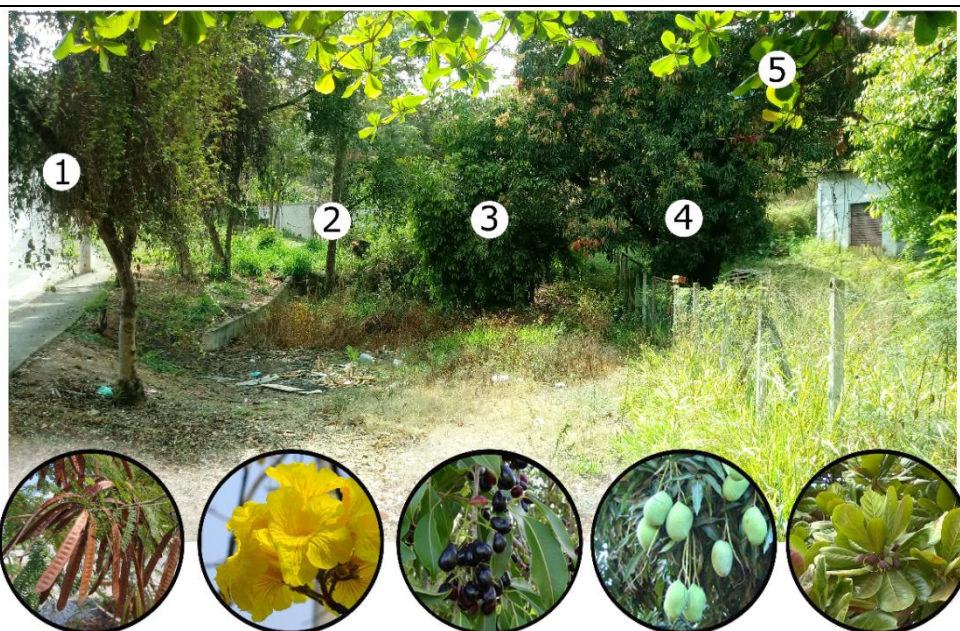
**Imagem 05:** Mapa de vegetação Fontes, Santa Luzia/MG

Fonte: Secretaria Municipal de Cultura e Turismo, 2020.



PREFEITURA MUNICIPAL DE SANTA LUZIA

*Quadro II - Proteção A – Inventário de Proteção do Patrimônio Cultural*



1-Leucena 2-Ipê amarelo 3-Jamelão 4-Mangueira 5-Castanheira

**Imagem 06:** Esquema de vegetação Fonte Garajau, Santa Luzia/MG  
Fonte: Secretaria Municipal de Cultura e Turismo, 2020.



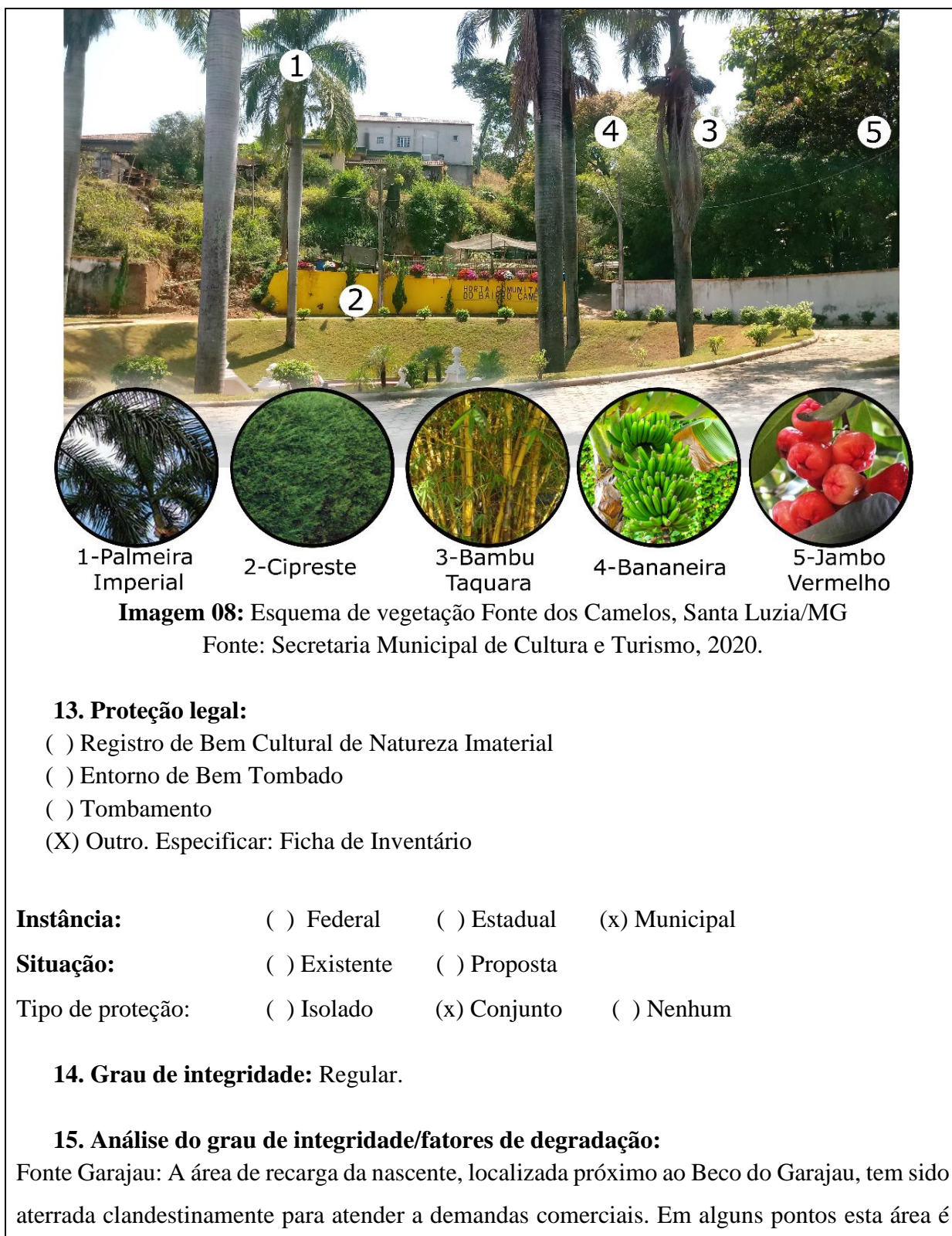
1-Palmeira Imperial 2-Sibipiruna 3-Jatobá 4-Jabuticaba 5-Ameixa Amarela

**Imagem 07:** Esquema de vegetação Chafariz Intendência, Santa Luzia/MG  
Fonte: Secretaria Municipal de Cultura e Turismo, 2020.



PREFEITURA MUNICIPAL DE SANTA LUZIA

*Quadro II - Proteção A – Inventário de Proteção do Patrimônio Cultural*





PREFEITURA MUNICIPAL DE SANTA LUZIA

*Quadro II - Proteção A – Inventário de Proteção do Patrimônio Cultural*

utilizada como local de descarte de lixo orgânico, inorgânico e resíduos de construção civil (RCC e RCD), além de ser utilizada como área de pastoril.

É identificada ainda a supressão de espécies arbóreas seja por corte das árvores ou aterro do terreno, foram observados alguns pontos de erosão da área de recarga provocados pela ausência de vegetação;

Fonte Intendência: A construção do chafariz encontra-se em estado de degradação apresentando sujidades, descascamento, fissuras e trincas, umidade, mofo, lodo. A praça na qual a fonte está inserida encontra-se com a pavimentação em estado precário com diversas trincas e rachaduras e partes com ausência de pavimentação; o mobiliário constituído por bancos apresentam perda de massa, rachaduras e sujidades;

Fonte Camelos: O fontanário provavelmente encontra-se entupido, sendo emitido apenas um filete de água da tubulação. Os bancos e adornos apresentam descascamentos de camada pictórica. As escadas apresentam rachaduras que contribuem para empoçamentos e infiltração de água em períodos chuvosos. Algumas partes da pavimentação do entorno do chafariz e pisos estão deslocados, ocasionando desníveis e ausência de acessibilidade;

**16. Medidas de conservação:**

Existe um projeto desde 2009, e que atualmente está sendo atualizado pela Secretaria Municipal de Cultura e Turismo de Santa Luzia, que objetiva restaurar e revitalizar as fontes e seus respectivos entornos, visando contribuir para o desenvolvimento cultural do município e preservação de sua história.

**17. Referências bibliográficas:**

CBH-VELHAS. Comitê da Bacia Hidrográfica do Rio das Velhas. Deliberação Normativa CBH-Velhas nº1 de 9 de fev. 2012. **Define as Unidades Territoriais Estratégicas – UTE, da bacia Hidrográfica do Rio das Velhas.** Disponível em: <http://cbhvelhas.org.br/images/CBHVELHAS/deliberacoes/dn01-2012%20unidades%20territoriais.pdf> Acesso em: 10 out. 2019.

DINIZ, Álvaro. **Santa Luzia Minha terra, Sua História:** Histórias de Minha Terra. Santa Luzia, 2008.

IPHAN. Instituto do Patrimônio Histórico e Artístico Nacional. Instrução Normativa nº1, de 25 de novembro de 2003. **Dispõe sobre a acessibilidade aos bens culturais imóveis acautelados em nível Federal, e outras categorias, conforme especifica.** 2003.

LAMANA, Chirley Xavier. **Serviço Geológico do Brasil:** Água Mineral e Água de Mesa. Rede de Bibliotecas – Rede Ametista. Publicada em Out. de 2009. Disponível em: < <http://www.cprm.gov.br/publique/Redes-Institucionais/Rede-de-Bibliotecas---Rede->



PREFEITURA MUNICIPAL DE SANTA LUZIA

*Quadro II - Proteção A – Inventário de Proteção do Patrimônio Cultural*

Ametista/Agua-Mineral-e-Agua-de-Mesa-1299.html?tpl=printerview > Acesso em: 10 out. 2019

NOVY, Christian; SOUZA, Márcia Cristina de; SILVA, Vania Novy da. **Relatório de Visita Técnica A Fonte do Garajau e Entorno**. Santa Luzia, 2018.

SANTA LUZIA. Lei nº 2699 de 10 de outubro de 2006. **Institui o Plano Diretor do Município de Santa Luzia**. Santa Luzia, 2006.

SANTA LUZIA. Projeto Executivo, Projeto de Restauro Arquitetônico: Solar Teixeira da Costa – Centro Histórico de Santa Luzia, MG. Santa Luzia, 2019.

SANTA LUZIA. Secretaria Municipal de Viação e Obras Públicas, Diretoria de Horto Florestal. **Projeto Via das Águas**. 2008.

SANTA LUZIA. Secretaria Municipal de Educação. **Atlas Escolar Histórico, Geográfico e Cultural do Município de Santa Luzia**. Santa Luzia, 2009.

SECULT. Secretaria Municipal de Cultura e Turismo. **Mapa Cultural de Santa Luzia**. Disponível em: <http://mapacultural.santaluzia.mg.gov.br/espaco/id:2/>. Acesso em: 9 de out. 2019.

IPAC. **Inventário de Proteção do Acervo Cultural de Minas Gerais, nº1**, 07 jan. 1985.

**18. Informações complementares:**

Fonte Garajau - Encontra-se em atualização Projeto Via das Águas elaborado em 2009 e finalizada atualização no ano de 2020 (SANTA LUZIA), para a proteção da nascente e da área de recarga, criando um espaço de convivência (PRAÇA) integrado ao espaço urbano.

Fonte Intendência - Com seu atual estado de abandono e degradação, a praça e o chafariz, datado do ano de 1889, têm servido para o uso impróprio dos moradores de rua, afastando e impossibilitando o uso por outros tipos de usuários e transeuntes, devido a sensação de insegurança e mau cheiro do local. A apropriação do espaço por esta parte da população se faz no uso do chafariz, especialmente na quina criada entre o corpo central do chafariz e as suas colunas laterais, como “sanitários” para fazer suas necessidades fisiológicas, além da utilização do relógio/padrão como “guarda-volumes” e da degradação da vegetação, como foi encontrado uma faca cravada no tronco de uma árvore. É possível encontrar cacos de cerâmicas, lixos e entulhos em alguns pontos da área da fonte;

Fonte Camelos - Adjacente a Praça dos Camelos encontra-se uma horta comunitária que contribui para o sustento da comunidade do entorno. A praça é muito utilizada como espaço de convivência devido sua proximidade a uma Quadra de esportes.

**19. Documentação fotográfica:**



PREFEITURA MUNICIPAL DE SANTA LUZIA

*Quadro II - Proteção A – Inventário de Proteção do Patrimônio Cultural*

**Fonte Garajau**



**Imagem 09:** Vista Bica Fonte Garajau  
Fonte: Secretaria Municipal de Cultura e Turismo, 2020



**Imagem 10:** Vista Área da bica Fonte Garajau



PREFEITURA MUNICIPAL DE SANTA LUZIA

*Quadro II - Proteção A – Inventário de Proteção do Patrimônio Cultural*


Fonte: Secretaria Municipal de Cultura e Turismo, 2020



**Imagem 11:** Vista frontal Área da bica Fonte Garajau  
Fonte: Secretaria Municipal de Cultura e Turismo, 2020



LEGENDA

 DEMARCAÇÃO DO OLHO D'ÁGUA

**Imagem 12:** Demarcação Olho d'água  
Fonte: Secretaria Municipal de Cultura e Turismo, 2020



PREFEITURA MUNICIPAL DE SANTA LUZIA

*Quadro II - Proteção A – Inventário de Proteção do Patrimônio Cultural*



**Imagem 13:** Área de acesso ao Beco do Garajau  
Fonte: Secretaria Municipal de Cultura e Turismo, 2020



**Imagem 14:** Entrada Beco do Garajau  
Fonte: Secretaria Municipal de Cultura e Turismo, 2020



PREFEITURA MUNICIPAL DE SANTA LUZIA

*Quadro II - Proteção A – Inventário de Proteção do Patrimônio Cultural*



LEGENDA

DEMARCAÇÃO DA CRISTA DO TALUDE  
INÍCIO DO BECO DO GARAJAU

**Imagem 15:** Área intermitente da mina do Garajau próxima ao bambuzal  
Fonte: Secretaria Municipal de Cultura e Turismo, 2020

**Chafariz da Intendência**



**Imagem 16:** Rua Boa Vista, Santa Luzia/MG  
Fonte: Secretaria Municipal de Cultura e Turismo, 2020.



PREFEITURA MUNICIPAL DE SANTA LUZIA

*Quadro II - Proteção A – Inventário de Proteção do Patrimônio Cultural*



**Imagem 17:** Avenida Raul Teixeira da Costa Sobrinho  
Fonte: Secretaria Municipal de Cultura e Turismo, 2020.

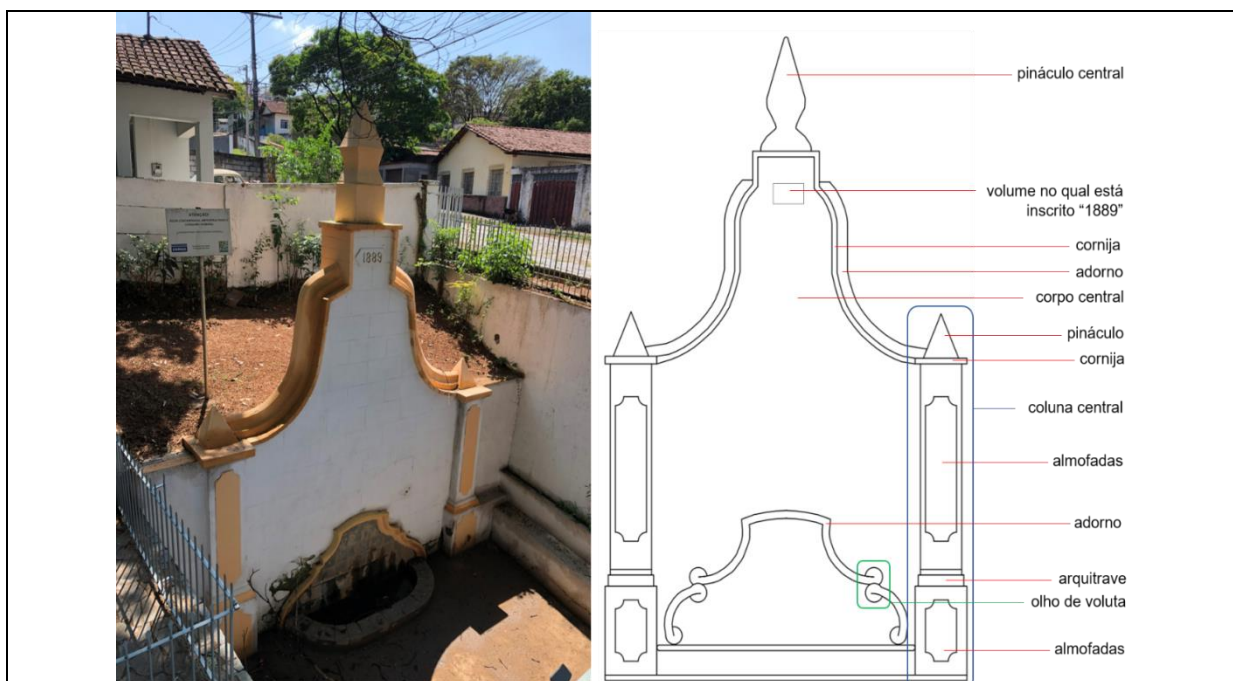


**Imagem 18:** Fechamento em alvenaria e concreto Chafariz da Intendência  
Fonte: Secretaria Municipal de Cultura e Turismo, 2020.



PREFEITURA MUNICIPAL DE SANTA LUZIA

*Quadro II - Proteção A – Inventário de Proteção do Patrimônio Cultural*



**Imagem 19:** Fachada esquemática com os elementos principais do chafariz  
Fonte: Secretaria Municipal de Cultura e Turismo, 2020.



**Imagem 20:** Fachada frontal chafariz  
Fonte: Secretaria Municipal de Cultura e Turismo, 2020.



PREFEITURA MUNICIPAL DE SANTA LUZIA

*Quadro II - Proteção A – Inventário de Proteção do Patrimônio Cultural*



**Imagem 21:** Tanque e bica d'água

Fonte: Secretaria Municipal de Cultura e Turismo, 2020



**Imagem 22:** Lance de escada

Fonte: Secretaria Municipal de Cultura e Turismo, 2020



PREFEITURA MUNICIPAL DE SANTA LUZIA

*Quadro II - Proteção A – Inventário de Proteção do Patrimônio Cultural*



**Imagem 23:** Banco em alvenaria no nível superior.  
Fonte: Secretaria Municipal de Cultura e Turismo, 2020

**Fonte dos Camelos**



**Imagem 24:** Entorno imediato Fonte dos Camelos, Rua Fonte dos Camelos  
Fonte: Secretaria Municipal de Cultura e Turismo, 2020



PREFEITURA MUNICIPAL DE SANTA LUZIA

*Quadro II - Proteção A – Inventário de Proteção do Patrimônio Cultural*



**Imagem 25:** Entorno imediato da Fonte dos Camelos  
Fonte: Secretaria Municipal de Cultura e Turismo, 2020.



**Imagem 26:** Escada de acesso a Fonte dos Camelos  
Fonte: Secretaria Municipal de Cultura e Turismo, 2020



PREFEITURA MUNICIPAL DE SANTA LUZIA

*Quadro II - Proteção A – Inventário de Proteção do Patrimônio Cultural*



**Imagem 27:** Área interior da bica  
Fonte: Secretaria Municipal de Cultura e Turismo, 2020



**Imagem 28:** Bica  
Fonte: Secretaria Municipal de Cultura e Turismo, 2020



PREFEITURA MUNICIPAL DE SANTA LUZIA

*Quadro II - Proteção A – Inventário de Proteção do Patrimônio Cultural*



**Imagem 29:** Vista lateral esquerda Fonte dos Camelos  
Fonte: Secretaria Municipal de Cultura e Turismo, 2020



**Imagem 30:** Vista lateral direita Fonte dos Camelos  
Fonte: Secretaria Municipal de Cultura e Turismo, 2020



PREFEITURA MUNICIPAL DE SANTA LUZIA

*Quadro II - Proteção A – Inventário de Proteção do Patrimônio Cultural*



**Imagem 31:** Vista praça adjacente a Praça dos Camelos  
Fonte: Secretaria Municipal de Cultura e Turismo, 2020



PREFEITURA MUNICIPAL DE SANTA LUZIA

*Quadro II - Proteção A – Inventário de Proteção do Patrimônio Cultural*

<p><b>Levantamento</b> / 27 de outubro de 2020</p>	<p><b>Márcia Cristina de Souza</b> CAU A103692-0 Arquiteta e Urbanista Secretaria Municipal de Cultura e Turismo Prefeitura Municipal de Santa Luzia – MG</p> <p><b>Márcia Dantas Toscano</b> Técnica em Paisagismo Secretaria Municipal de Cultura e Turismo Prefeitura Municipal de Santa Luzia – MG</p> <p><b>Yasmin Christine Souza Narciso</b> Estagiária Arquitetura e urbanismo IFMG/ Santa Luzia</p>
<p><b>Elaboração</b> / 29 de outubro de 2020</p>	<hr/> <p><b>Márcia Cristina de Souza</b> CAU A103692-0 Arquiteta e Urbanista Secretaria Municipal de Cultura e Turismo Prefeitura Municipal de Santa Luzia – MG</p>
<p><b>Revisão</b> / 26 de novembro de 2020</p>	<hr/> <p><b>Márcia Cristina de Souza</b> CAU A103692-0 Arquiteta e Urbanista Secretaria Municipal de Cultura e Turismo Prefeitura Municipal de Santa Luzia – MG</p> <hr/> <p><b>Marco Aurélio C. Fonseca</b> Superintendente Secretaria Municipal de Cultura e Turismo Prefeitura Municipal de Santa Luzia – MG</p>